

令和2年度

敦賀市公共施設の現況報告

令和3年3月

総務部契約管理課

- 本報告は、本市の公共施設の現況を明らかにするため、令和元（2019）年度末時点のデータから作成しました。
- 平成29（2017）年1月に策定した敦賀市公共施設等総合管理計画における建築物と、その後整備された建築物を対象としています。
- **市の概要、公共施設の概要、施設類型別の公共施設の概要**の3章構成です。
- 端数処理により、表中に記載の個別値と合計値が一致しない場合があります。
- 維持管理経費や財政負担額は、市全体の額は工事請負費を含む額で記載しています。施設毎の額は経常的に支出している額で施設間比較を行いたいため、工事請負費を含まない額で記載しています。

目次

第1章 敦賀市の概要.....	1
1 人口.....	1
2 財政.....	2
(1) 歳入の実績と見通し.....	2
(2) 歳出の実績と見通し.....	3
第2章 公共施設の概要.....	4
1 保有状況.....	4
(1) 保有量.....	4
(2) 前年度との比較.....	5
(3) 今後の見通し.....	5
2 年度別整備状況.....	6
3 老朽化の度合い.....	7
4 県内他市との比較.....	8
(1) 保有量.....	8
(2) 老朽化率.....	10
5 利用者数.....	11
6 維持管理経費.....	12
7 実コスト額（財政負担額）.....	14
(1) 財源内訳.....	14
(2) 実コスト額の大きい施設.....	14
(3) 利用者一人当たり実コスト額の大きい施設.....	15
第3章 施設類型別の公共施設の概要.....	16
1 行政系施設.....	17
(1) 施設一覧.....	17
(2) コスト状況.....	17
(3) 利用状況.....	18
(4) 今後の事業見込み.....	18
2 学校教育系施設.....	19
3 子育て支援施設.....	22
4 市民文化系施設.....	27
5 社会教育系施設.....	30
6 スポーツ・レクリエーション系施設.....	32
7 産業系施設.....	36
8 保健・福祉施設.....	37

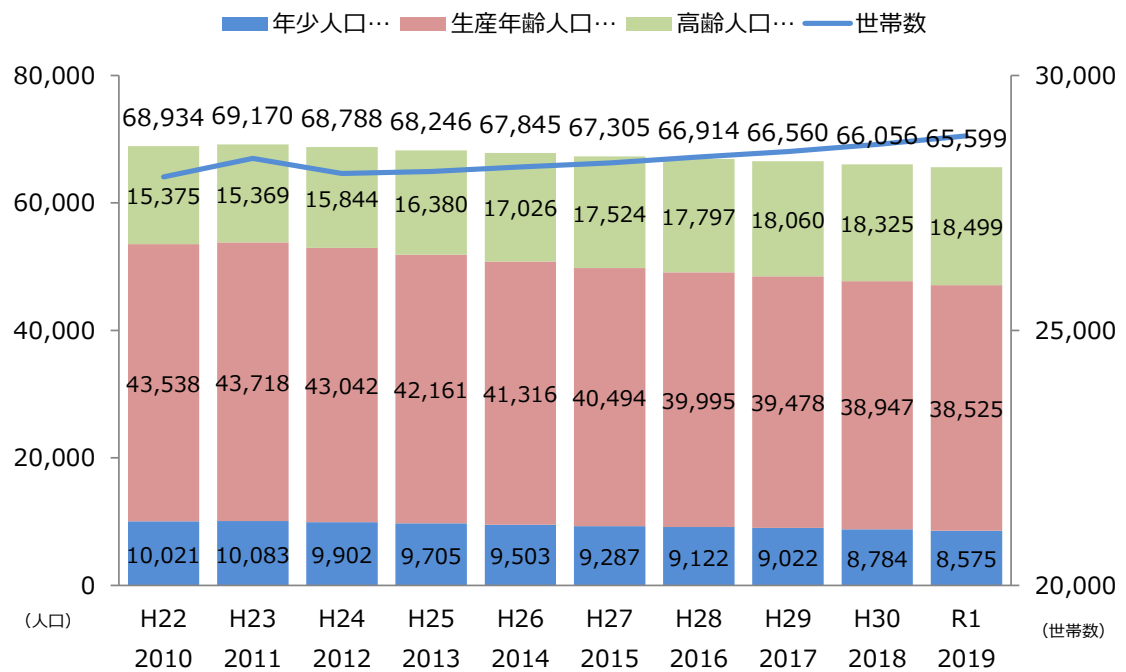
9	公営住宅	39
1 0	医療施設・市民病院.....	41
1 1	供給処理施設	43
1 2	その他施設	45

第1章 敦賀市の概要

1 人口

- ・ 本市の人口は、平成23（2011）年の69,170人をピークに減少に転じ、令和元（2019）年では65,599人となっています。
- ・ 年少人口（0－14歳）、生産年齢人口（15－64歳）が減少する一方、高齢人口（65歳以上）は増加しています。
- ・ 世帯数は増加しており、1世帯当たりの人数が減少していることが分かります。

図表1-1 人口・世帯数の推移



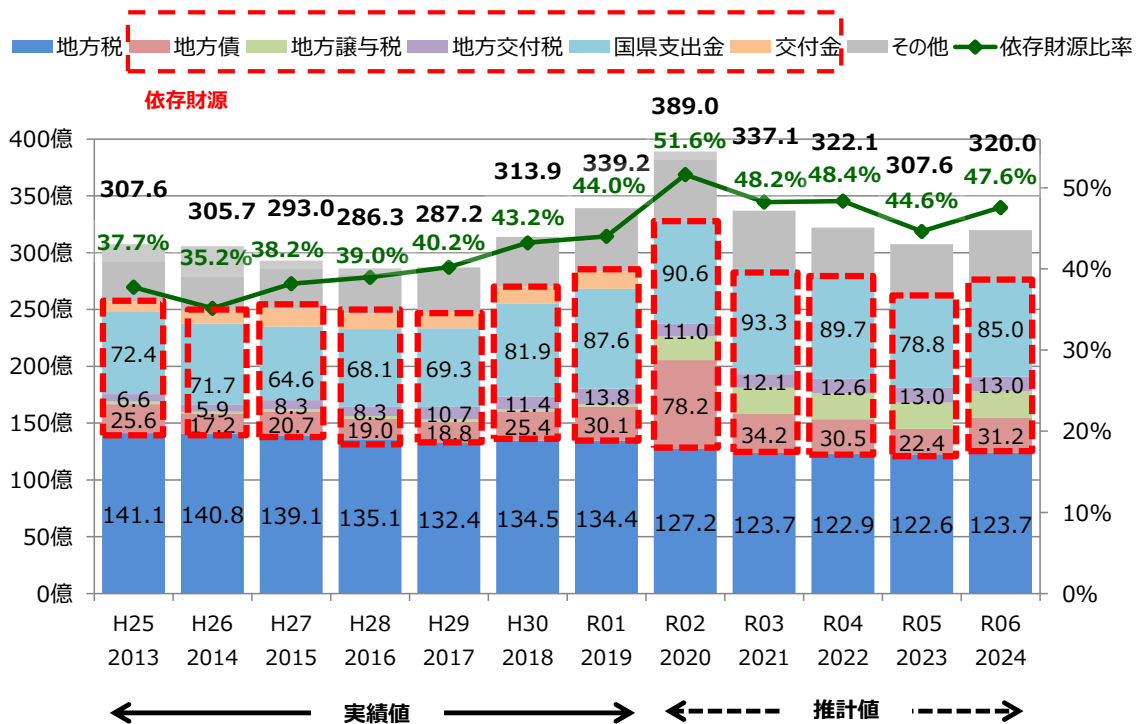
※ 令和元（2019）年9月末時点の敦賀市統計情報による

2 財政

(1) 歳入の実績と見通し

- ・ 近年歳入総額は減少傾向にありましたが、平成29（2017）年度から増加に転じ、令和元（2019）年度は339.2億円で前年度よりも25.3億円増加し、過去10年間で最も大きい額となりました。
- ・ 角鹿小中学校や北陸新幹線整備による地方債や国庫支出金の増に加え、ふるさと納税の伸びによる寄付金の増、土地開発基金の整理による繰入金の増が主な要因です。
- ・ 市税は前年度とほぼ同額でしたが、今後は減少が続く見込みです。

図表1-2 歳入総額及び内訳の推移と見通し

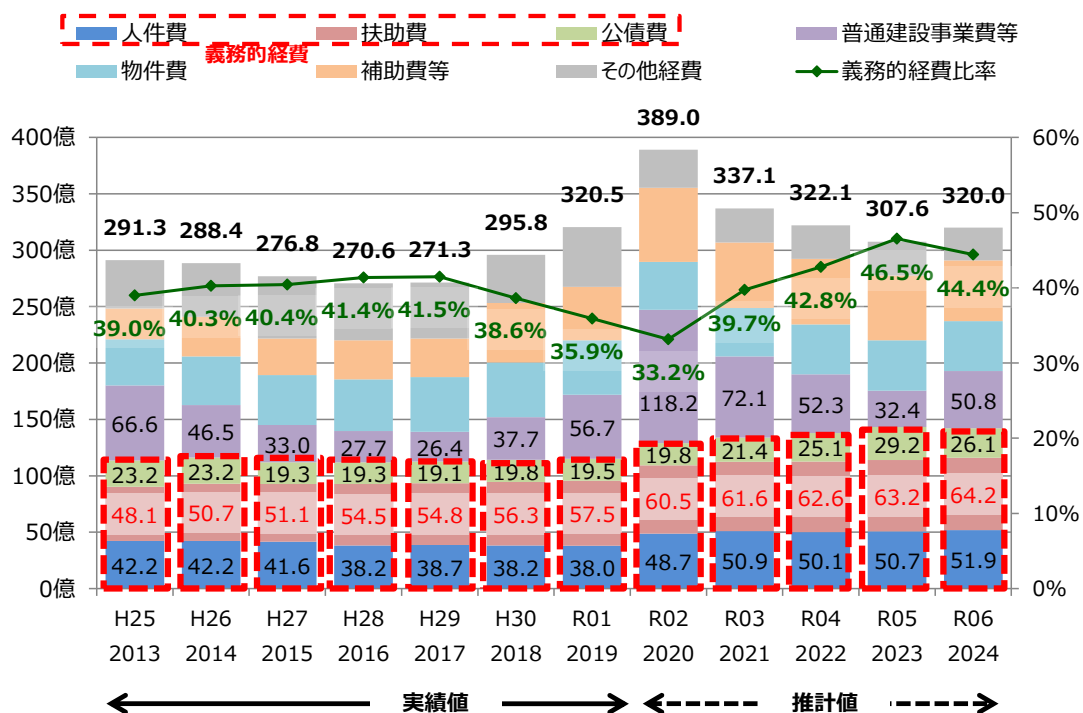


※ 実績値は各年度の普通会計の決算統計、推計値は令和2年2月公表の敦賀市中期財政計画（一般会計分）の見通しによる

(2) 歳出の実績と見通し

- ・ 歳出総額も減少傾向にありましたが、歳入総額と同じく平成29（2017）年度から増加に転じ、昨年度は320.5億円で前年度よりも24.7億円増加し、過去10年間で最も大きい額となりました。
- ・ これは、角鹿小中学校整備や新庁舎立体駐車場建設、北陸新幹線関連工事による普通建設事業費の増が主な要因です。
- ・ 義務的経費比率は減少していますが、義務的経費自体はわずかですが増加しています。
- ・ 令和2（2020）年度は新庁舎本体建設工事が本格化し、突出した歳出額となることを見込まれます。

図表1-3 歳出総額及び内訳の推移と見通し



※ 実績値は各年度の普通会計の決算統計、推計値は令和2年2月公表の敦賀市中期財政計画（一般会計分）の見通しによる

第2章 公共施設の概要

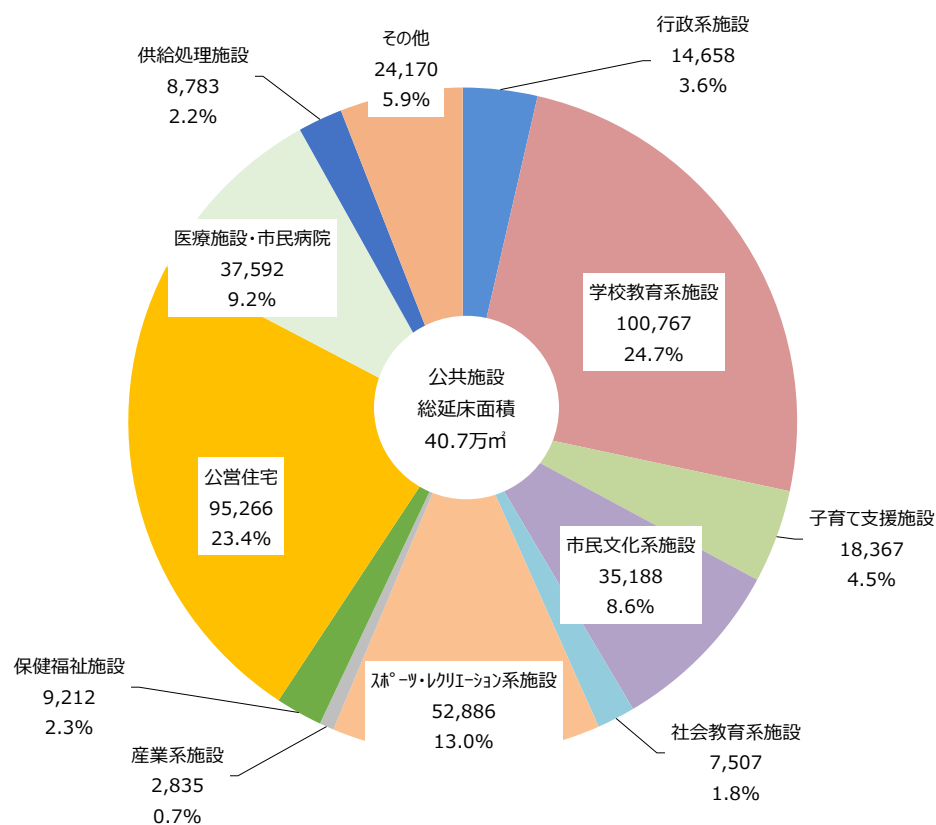
1 保有状況

(1) 保有量

- ・ 178施設、527棟、407,229㎡の公共施設を有しています。

図表1-4 公共施設の保有量

施設類型	施設数	建物数	延床面積	構成比
行政系施設	6	25	14,658	3.6%
学校教育系施設	22	120	100,767	24.7%
子育て支援施設	41	57	18,367	4.5%
市民文化系施設	16	26	35,188	8.6%
社会教育系施設	8	15	7,507	1.8%
スポーツ・レクリエーション系施設	30	77	52,886	13.0%
産業系施設	2	2	2,835	0.7%
保健福祉施設	4	12	9,212	2.3%
公営住宅	12	118	95,266	23.4%
医療施設・市民病院	6	13	37,592	9.2%
供給処理施設	4	15	8,783	2.2%
その他	27	47	24,170	5.9%
総計	178	527	407,229	-



(2) 前年度との比較

- ・ 令和元（2019）年6月に駅前立体駐車場（9,221㎡）、同11月に市庁舎立体駐車場（2,211㎡）、令和2（2020）年3月に人道の港敦賀ミュージウム（1,217㎡）が完成しました。
- ・ 小規模施設の除却等により、施設数は3、建物数は2減少しましたが、延床面積は10,747㎡増加しました。
- ・

図表1-5 前年度との比較

項目	増減	主な要因
施設数	△3	小規模施設（観光トイレ等）の除却等
建物数	△2	小規模施設（観光トイレ等）の除却等
延床面積（㎡）	+10,747	駅前立体駐車場、市庁舎立体駐車場の新築等

(3) 今後の見通し

- ・ 令和2（2020）年度中に角鹿小中学校新築工事が完了する予定です。
- ・ 市庁舎は工期を1年延長し、令和3（2021）年度中の完成予定です。
- ・ 駅西地区土地活用事業（公共機能整備）、最終処分場、新清掃センター等の整備といった大型プロジェクトを控えています。

図表1-6 主なプロジェクト予定

施設	内容	延床面積（㎡）	完成時期（目標年度含む）
角鹿小中学校	新設	7,720	令和2（2020）年度
市庁舎	建替	10,349	令和3（2021）年度
駅西地区公共機能	新設	750	令和4（2022）年度
最終処分場	建替	5,300	令和5（2023）年度
新清掃センター	建替	未定	令和8（2026）年度

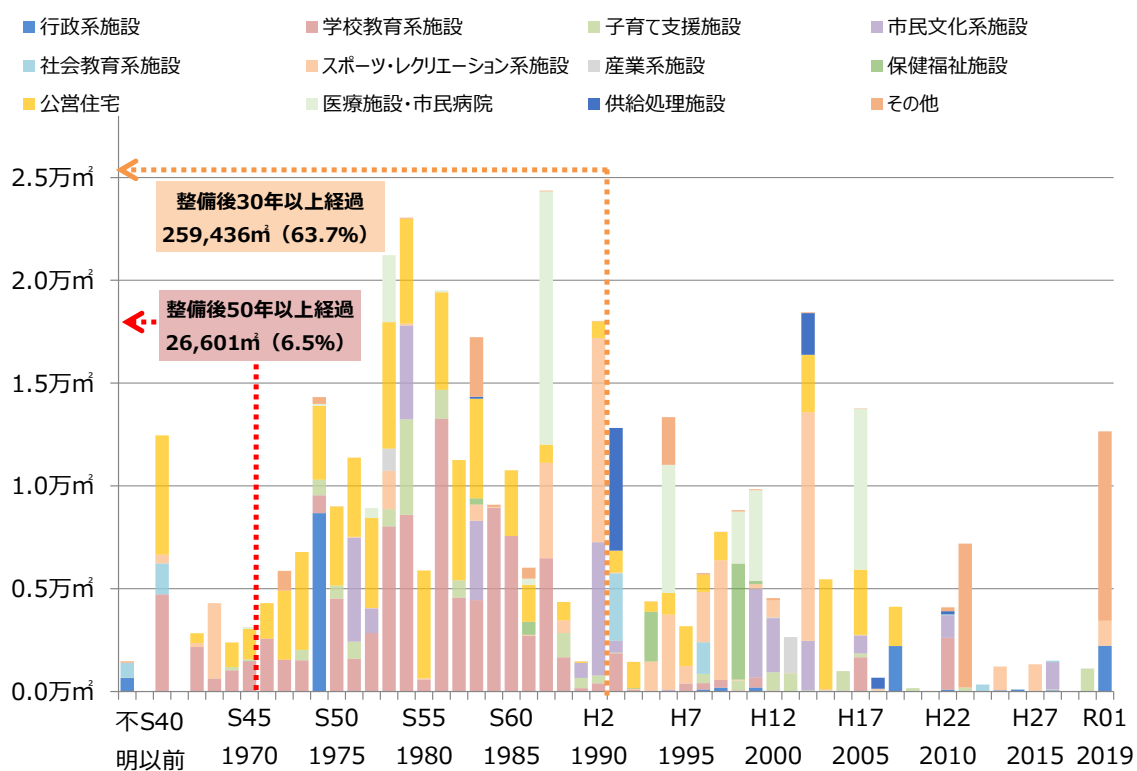
※ 増減面積及び完成時期については現時点での見込みであり、確定したものではない

※ 最終処分場は被覆型の上屋新設分

2 年度別整備状況

- ・ 公共施設 407, 229㎡のうち、259, 436㎡が整備後30年以上を経過しており、これは公共施設の63.7%に当たります。
- ・ これらの施設は長寿命化のための大規模改修を行っていない施設も多く、今後10～20年程度で大規模改修又は建替を行うことが想定され、厳しい財政事情の中で対応が迫られることになります。
- ・ また、26, 601㎡が整備後50年以上を経過しており、これは公共施設の6.5%に当たります。

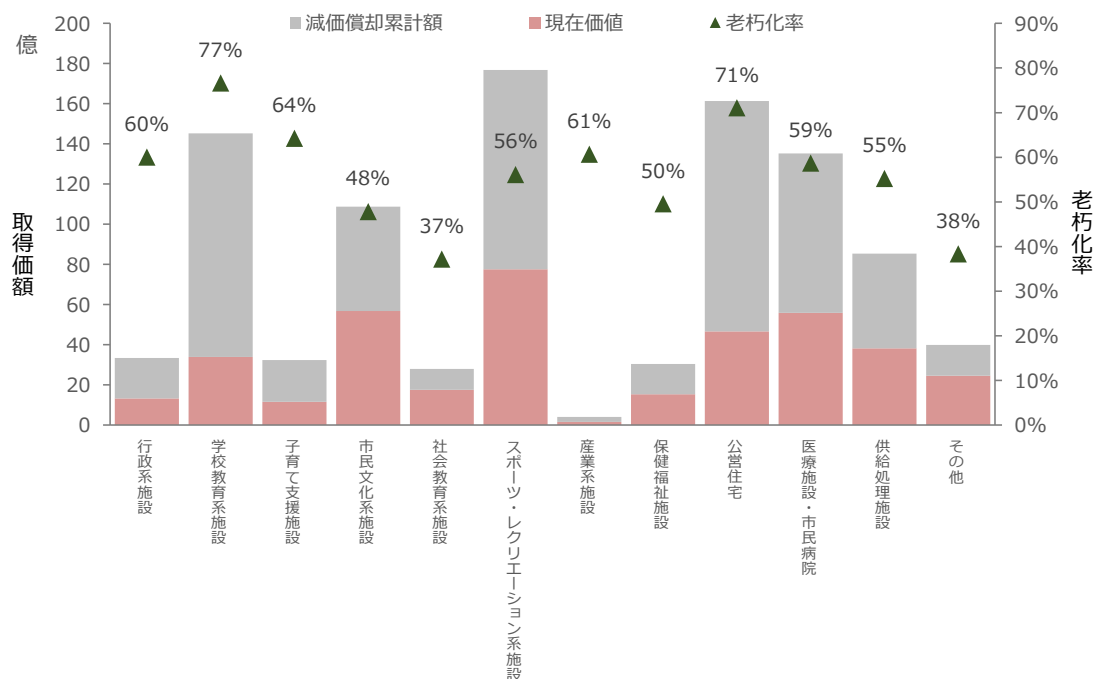
図表1-7 年度別の整備状況



3 老朽化の度合い

- ・ 新地方公会計制度の開始に伴い整備した固定資産台帳の情報から、老朽化率を算出したところ、学校教育系施設（77%）、公営住宅（71%）、子育て支援施設（64%）の順に老朽化が進んでいました。
- ・ スポーツ・レクリエーション系施設は延床面積が全公共施設のうち13.0%ですが、取得価額（現在価値+減価償却額）が全施設類型中最も高く、老朽化率も比較的低い（56%）ことから、近年も大型の施設整備が行われていたことが分かります。

図表 1-8 施設類型別の老朽化率



※ 平成30（2018）年度末時点の固定資産台帳から算出

（参考 老朽化率）

老朽化率 = 減価償却累計額 / 取得価額で算出。

金額情報から算出される比率で、大規模改修や設備更新にかかった費用等も反映されるため、経過年数だけでは分からない実際の施設状態を表す指標として活用できる。

例 20年前に100万円の施設建設・減価償却累計額40万円の場合

$$\text{老朽化率} = 40 \text{万円} / 100 \text{万円} = \underline{40\%}$$

この施設で直近年度に20万円の改修を行った場合

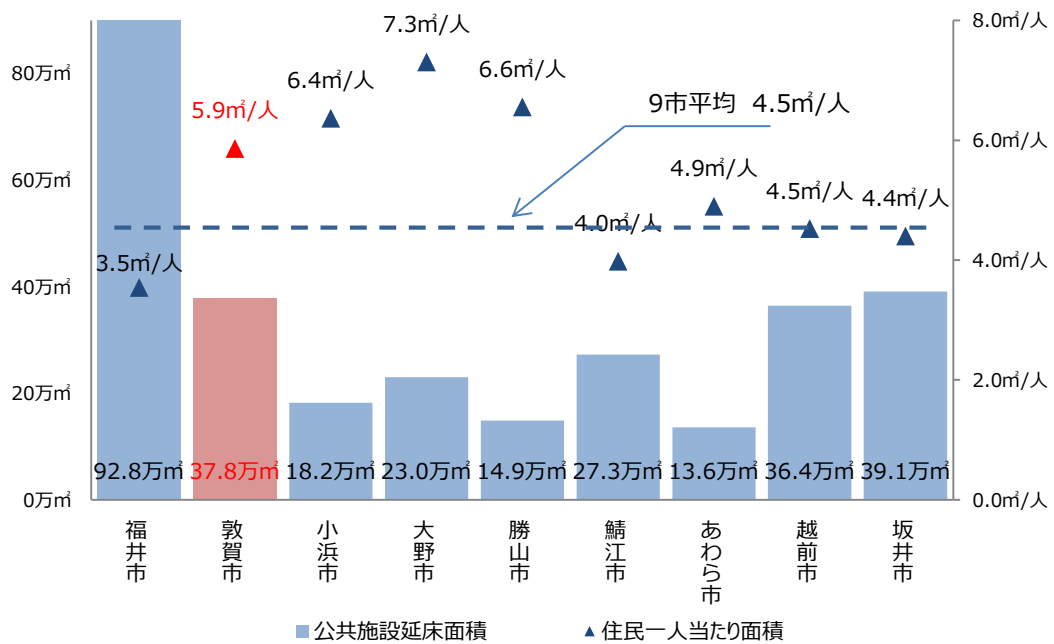
$$\text{老朽化率} = 40 \text{万円} / (100 \text{万円} + 20 \text{万円}) = \underline{33\%} \leftarrow \text{改修により老朽化率が低下}$$

4 県内他市との比較

(1) 保有量

- ・ 市民一人当たりの延床面積は、県内9市平均4.5㎡/人に対し本市は5.9㎡/人で、多くの施設を保有しています。

図表1-9 県内9市との公共施設の延床面積の比較

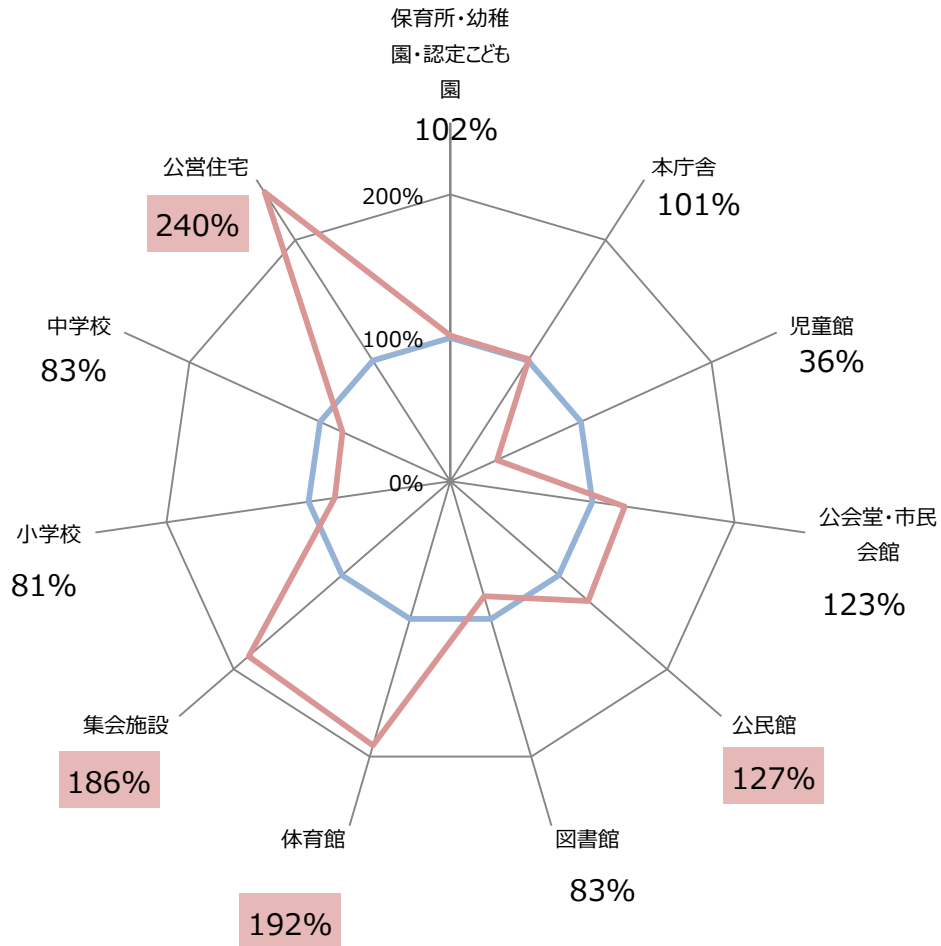


※ 平成30(2018)年度の公共施設状況調経年比較表(総務省)と令和元(2019)年福井県の人口推計による比較

※ 調査対象の違いにより、前ページまでの40.7万㎡とは一致しない

- 機能別の市民一人当たりの延床面積を比較すると、公営住宅、体育館、集会施設、公民館で多くの施設を保有しています。

図表 1-10 県内9市との同一機能の延床面積の比較



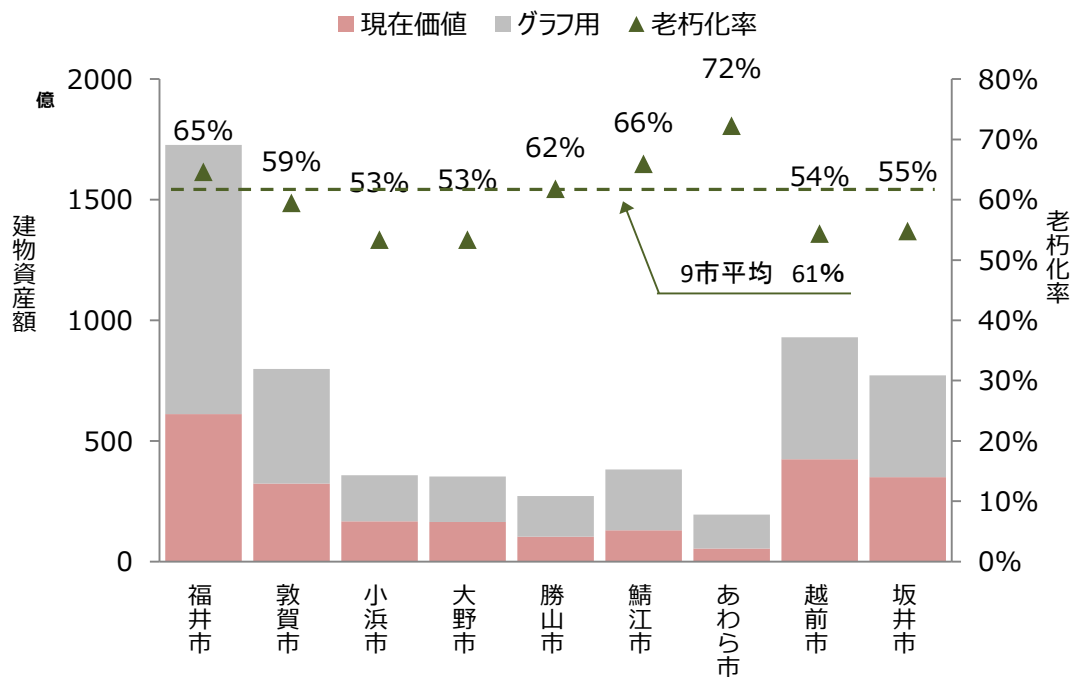
※ 平成30（2018）年度の公共施設状況調経年比較表（総務省）と令和元（2019）年福井県の人口推計による比較

※ 県内他市の体育館延床面積の修正により、昨年度と比べて体育館の延床面積の割合が大きくなっている（139%→192%）

(2) 老朽化率

- ・ 新地方公会計制度に伴い整備された各市の貸借対照表から建物資産の老朽化率を算出したところ、県内平均61%に対し本市は59%で、ほぼ平均的な状態でした。
- ・ いずれの市も50%を超えており、老朽化が進む公共施設対策は全市共通の課題であることが分かります。

図表1-11 県内9市との建物資産の老朽化率の比較



※ 平成30年度決算における一般会計等貸借対照表による比較

※ 現在価値は事業用資産の建物額－建物減価償却累計額で、老朽化率は建物減価償却累計額／建物額で算出

5 利用者数

- 令和元（2019）年度の公共施設利用者数は2,567,263人で、ここ3年は減少傾向にあります。

図表1-12 施設類型別の利用者数

施設類型	2017年度	2018年度	2019年度	3年度平均
行政系施設	152,655	147,841	118,458	139,651
子育て支援施設	230,242	233,052	201,518	221,604
市民文化系施設	409,402	416,642	429,866	418,637
社会教育系施設	229,986	229,266	228,730	229,327
スポーツ・レクリエーション系施設	1,261,969	1,250,533	1,174,906	1,229,136
保健福祉施設	79,245	75,228	68,753	74,409
医療施設・市民病院	271,904	267,749	262,359	267,337
その他	12,000	11,000	82,673	35,224
総計	2,647,403	2,631,311	2,567,263	2,615,326

※ 不特定多数が利用する施設のみ

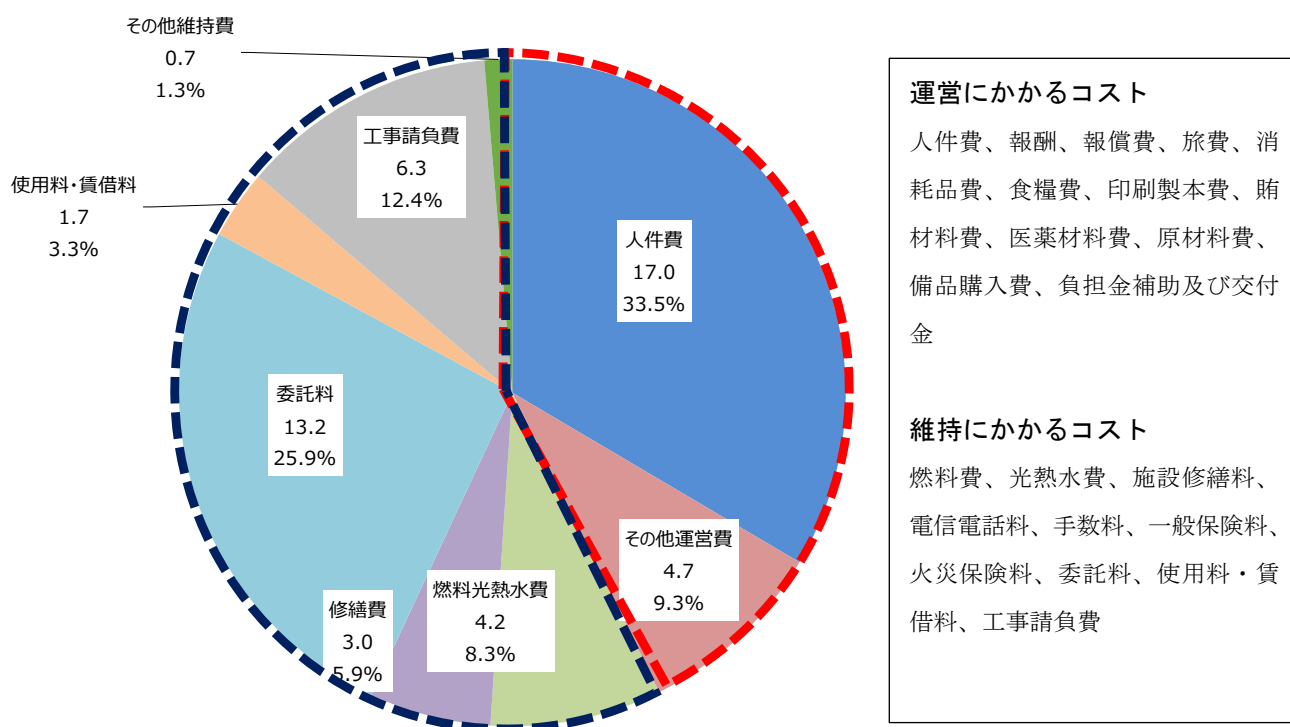
図表1-13 利用者数 多い20施設・少ない20施設

多い20施設	3年度平均	少ない20施設	3年度平均
敦賀駅交流施設	581,364	国民健康保険疋田診療所杉箸出張所	21
市立敦賀病院	263,681	国民健康保険疋田診療所葉原出張所	36
図書館	193,295	国民健康保険東浦診療所	250
敦賀きらめき温泉リラ・ポート	153,527	愛発プール	296
敦賀市庁舎及び附属建物	139,266	文化振興課分室	385
きらめきみなと館	116,302	花城プール	451
児童文化センター	112,101	病児・病後児保育施設	477
プラザ萬象	74,403	国民健康保険疋田診療所	564
敦賀市駅前立体駐車場	72,173	森林総合利用施設	1,362
敦賀市福祉総合センター	68,431	敦賀市男女共同参画センター	1,646
赤レンガ倉庫	62,828	三島会館	1,789
栗野公民館	54,624	松原児童館	2,200
アクアトム（キッズパークつるが）	50,369	市営野球場	2,334
敦賀市総合運動公園その他建物	50,123	休日急患センター	2,784
敦賀市総合運動公園体育館	47,250	敦賀市黒河農村ふれあい会館	3,392
敦賀市総合運動公園プール	43,569	東浦公民館	3,578
中郷体育館	39,737	東浦体育館	3,604
市立体育館	33,260	健康センター	4,189
栗野スポーツセンター	33,096	敦賀市総合運動公園弓道場	4,284
市民文化センター	30,939	敦賀児童館	5,108

6 維持管理経費

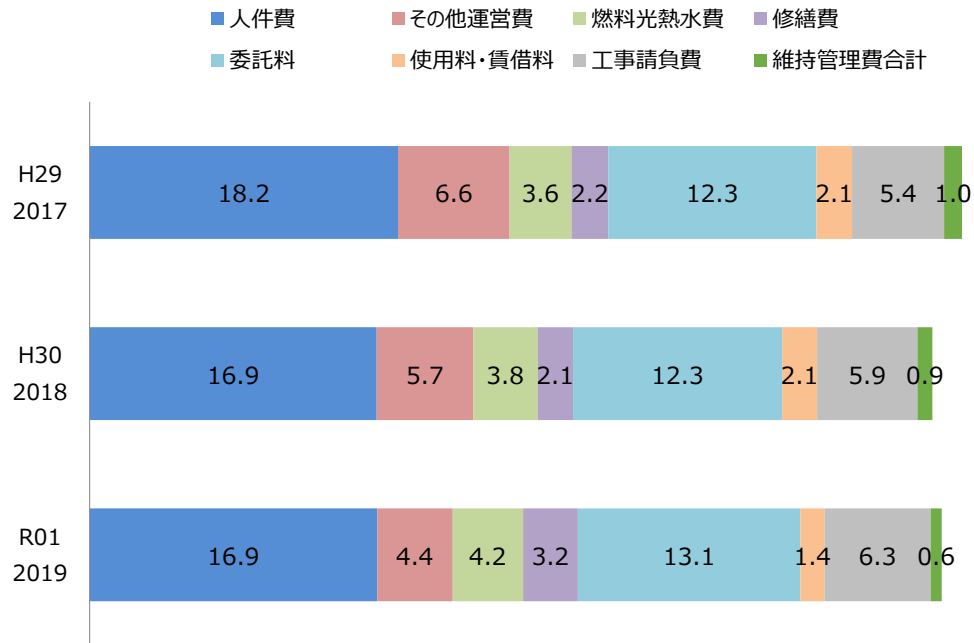
- ・ 公共施設にかかる平成30（2018）年度と令和元（2019）年度の維持管理経費は、平均50.9億円／年でした。
- ・ 人件費などの「運営にかかるコスト」が平均21.7億円（42.7％）で、燃料光熱水費や委託料などの「維持にかかるコスト」が平均29.1億円（57.3％）でした。
- ・ 費目別では、人件費17.0億円（33.5％）、委託料13.2億円（25.9％）、工事請負費6.3億円（12.4％）の順に多くなっています。

図表1-14 公共施設にかかる維持管理経費（億円）



- ※ 人件費は、維持管理に関わる職員数に、各年度の職員平均給与単価を乗じて算出した
- ※ 市立敦賀病院の維持管理費は含んでいない

図表 1 - 1 5 各年度の維持管理経費の状況



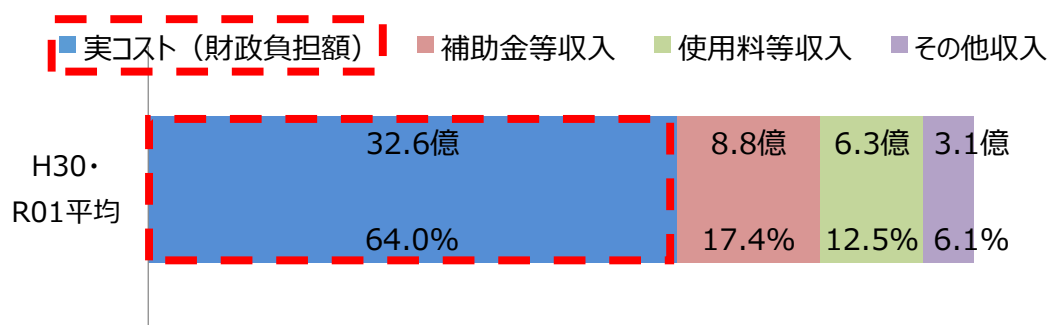
※ 各年度の維持管理経費は、それぞれの年度に実施した調査結果を引用しているため、施設の増減等により図表 1 - 1 4 と一致しない数値がある

7 実コスト額（財政負担額）

(1) 財源内訳

- ・ 維持管理経費平均50.9億円／年の財源は、補助金等収入が平均8.8億円（17.4%）、使用料等収入が平均6.3億円（12.5%）、その他収入が平均3.1億円（6.1%）でした。
- ・ これら収入を差し引いた平均32.6億円（64.0%）は、市の一般財源から支出しており、本市の財政をもって負担している額（実コスト額）と言えます。

図表1-16 維持管理経費の財源内訳



(2) 実コスト額の大きい施設

図表1-17 実コスト額の大きい20施設

施設名称	実コスト額(千円)
敦賀きらめき温泉リラ・ポート	79,726
敦賀市総合運動公園体育館	78,264
図書館	76,550
敦賀市庁舎及び附属建物	66,750
市民文化センター	63,825
敦賀市総合運動公園プール	58,541
敦賀市福祉総合センター	56,638
健康センター	42,517
赤レンガ倉庫	36,540
敦賀市立博物館	31,690
児童文化センター	27,830
栗野公民館	22,532
西公民館	22,356
きらめきみなと館	21,484
子育て総合支援センター	20,028
中池見人と自然のふれあいの里	19,558
敦賀市総合運動公園野球場	18,563
東郷コミュニティセンター	17,080
松原公民館	16,333
愛発公民館(旧愛発小中学校)	16,278

(3) 利用者一人当たり実コスト額の大きい施設

- ・ 14ページ図表1-17財政負担額の大きい施設一覧では、一般的に規模の大きい施設が維持管理経費に比例して上位に来る傾向があります。
- ・ そこで、不特定多数が利用する施設について利用者一人当たりの市の実コスト額を算出したところ、利用者数が少ない施設が上位施設となりました。
- ・ 診療所やプールは施設の性格上実コスト額が高くなる施設ですが、利用者数を増やす取組みを行ったうえでも市民ニーズの低下している施設においては、統廃合等を検討する必要があります。

図表1-18 利用者一人当たり実コスト額の大きい20施設

施設名称	利用者1人当たり 実コスト額(千円)
病児・病後児保育施設	26.1
国民健康保険疋田診療所葉原出張所	24.7
国民健康保険疋田診療所杉箸出張所	17.0
国民健康保険東浦診療所	15.1
文化振興課分室	13.0
健康センター	12.5
愛発プール	12.1
国民健康保険疋田診療所	10.4
花城プール	8.2
森林総合利用施設	6.3
東浦公民館	4.6
三島会館	4.2
市営野球場	4.1
休日急患センター	3.6
敦賀市男女共同参画センター	3.3
敦賀市立博物館	3.2
少年自然の家	2.3
松原児童館	2.2
敦賀市総合運動公園野球場	2.0
愛発公民館(旧愛発小中学校)	2.0

※ 不特定多数の市民が利用する施設のみ

第3章 施設類型別の公共施設の概要

- 本章では、公共施設の施設類型（用途）ごとに、（１）施設一覧、（２）コスト状況、（３）利用状況、（４）今後の事業見込み についてまとめています。
- 施設一覧の各項目の説明は以下のとおりです。

機能	施設名称	地区	運営形態	延床面積	経過年	老朽化率	1㎡当たりコスト(千円)	1日当たり利用者数	1人当たり実コスト(千円)
庁舎等	敦賀市庁舎及び附属建物	西地区	直営	10,890	45	86%	7.3	578	0.6
防災施設	敦賀市防災センター	西地区	直営	2,213	12	21%	9.9	-	-
その他行政施設	文化振興課分室	西地区	直営	626	不明	50%	5.2	2	13.0
	防災備蓄倉庫	-	直営	578	20	53%	0.1	-	-
	水防倉庫	-	直営	222	9	44%	0.0	-	-
	原子力防護施設	-	直営	129	3	11%	21.3	-	-

機能	施設で提供する機能を表しています
施設名称	施設の名前です
地区	施設がある地区です
運営形態	直営か、委託か、指定管理者制度による運営かを表しています
延床面積	施設の延床面積です。一つの建物で複数の機能を有する施設（例：南公民館と男女共同参画センター）は、異なる機能分の面積を除いています
経過年	建築からの経過年です。複数の建物を有する施設は、最も延床面積の大きい建物の建築からの年数としています
老朽化率	平成30年度決算固定資産台帳の減価償却累計額／取得価額で算出しています。複数の建物を有する施設は、全建物の減価償却累計額／全建物の取得価額で算出しています 取得価額には、大規模改修費等も含んでいます
1㎡当たりコスト	平成30・令和元年度の維持管理経費の平均／延床面積で算出しています（工事請負費除く）
1日当たり利用者数 1人当たり延床面積 1日当たり処理実績	平成29～令和元年度の1日当たり平均利用者数です。 在籍者がおり不特定多数が利用しない学校等の施設は在籍者1人当たり延床面積、供給処理施設は1日当たり処理実績（t）で表しています
1人当たり実コスト額	維持管理経費から歳入額を差し引いた額／利用者数（又は在籍者数）で算出しています（工事請負費除く）

1 行政系施設

(1) 施設一覧

- 行政系施設は、6施設、14,658㎡（市全体の3.6%）を有しています。

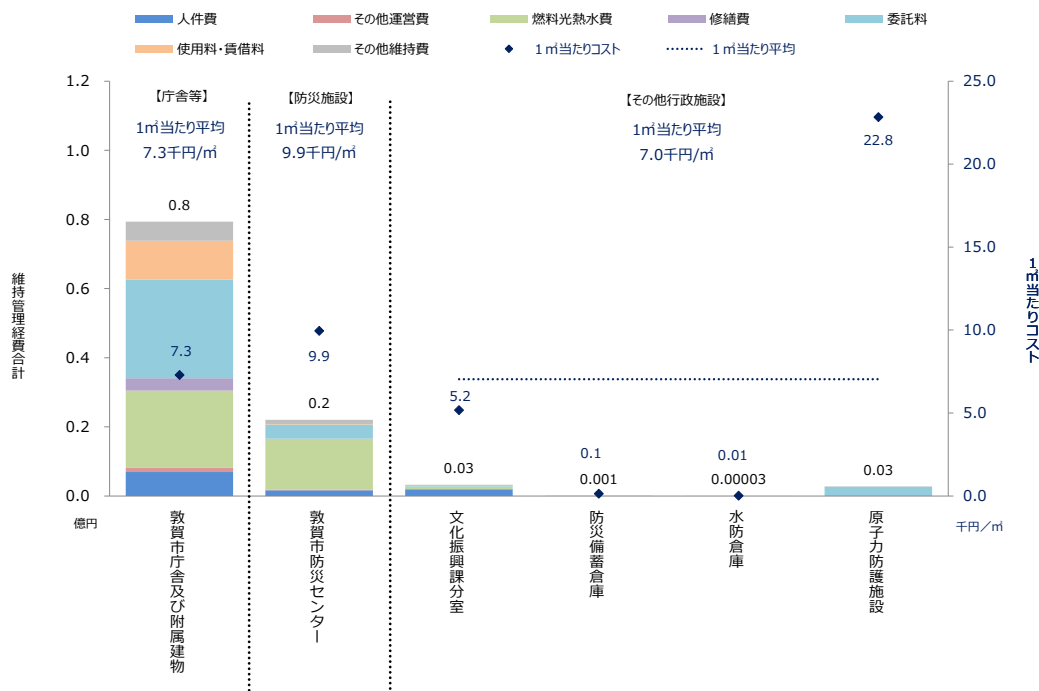
図表2-1 施設の基本情報

機能	施設名称	地区	運営形態	延床面積	経過年	老朽化率	1㎡当たりコスト(千円)	1日当たり利用者数	1人当たり実コスト(千円)
庁舎等	敦賀市庁舎及び附属建物	西地区	直営	10,890	45	86%	7.3	578	0.6
防災施設	敦賀市防災センター	西地区	直営	2,213	12	21%	9.9	-	-
その他行政施設	文化振興課分室	西地区	直営	626	不明	50%	5.2	2	13.0
	防災備蓄倉庫	-	直営	578	20	53%	0.1	-	-
	水防倉庫	-	直営	222	9	44%	0.0	-	-
	原子力防護施設	-	直営	129	3	11%	21.3	-	-

(2) コスト状況

- 行政系施設にかかる維持管理経費は、総額1.1億円で、庁舎等が0.8億円、防災施設が0.2億円、その他行政施設が0.1億円を占めています。
- 1㎡当たりでは、庁舎等が7.3千円/㎡、防災施設が9.9千円/㎡、その他行政施設が7.0千円/㎡となっています。

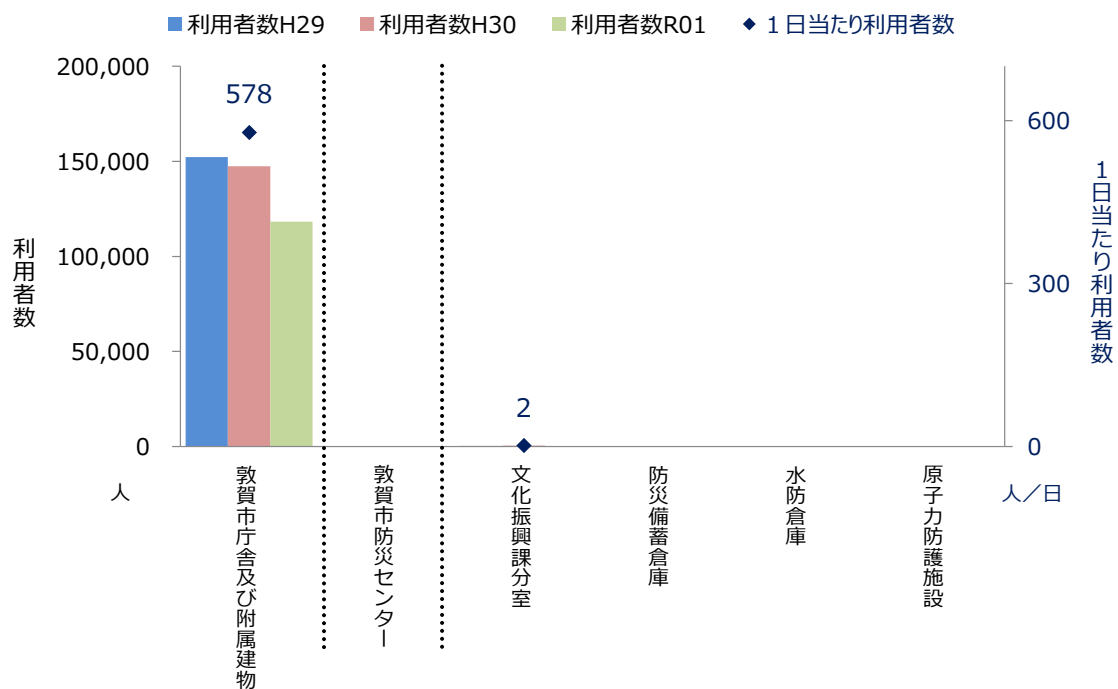
図表2-2 過去2年間の維持管理経費の平均と1㎡当たりコスト



(3) 利用状況

- ・ 行政系施設の過去3年間の利用者数は、敦賀市庁舎で平均139,266人、その文化振興課分室で385人となっています。
- ・ 1日当たりの利用者数は、敦賀市庁舎で578人、文化振興課分室で2人となっています。

図表2-3 利用状況(人)



(4) 今後の事業見込み

- ・ 敦賀市庁舎及び附属建物は建替工事を行っており、令和元(2019)年11月には先行して立体駐車場が完成しました。現在は庁舎本体の建替工事が進んでおり、令和3(2021)年8月完成、令和4(2022)年1月供用開始の予定です。

2 学校教育系施設

(1) 施設一覧

- 学校教育系施設は、22施設、100,767㎡（市全体の24.7%）を有しています。

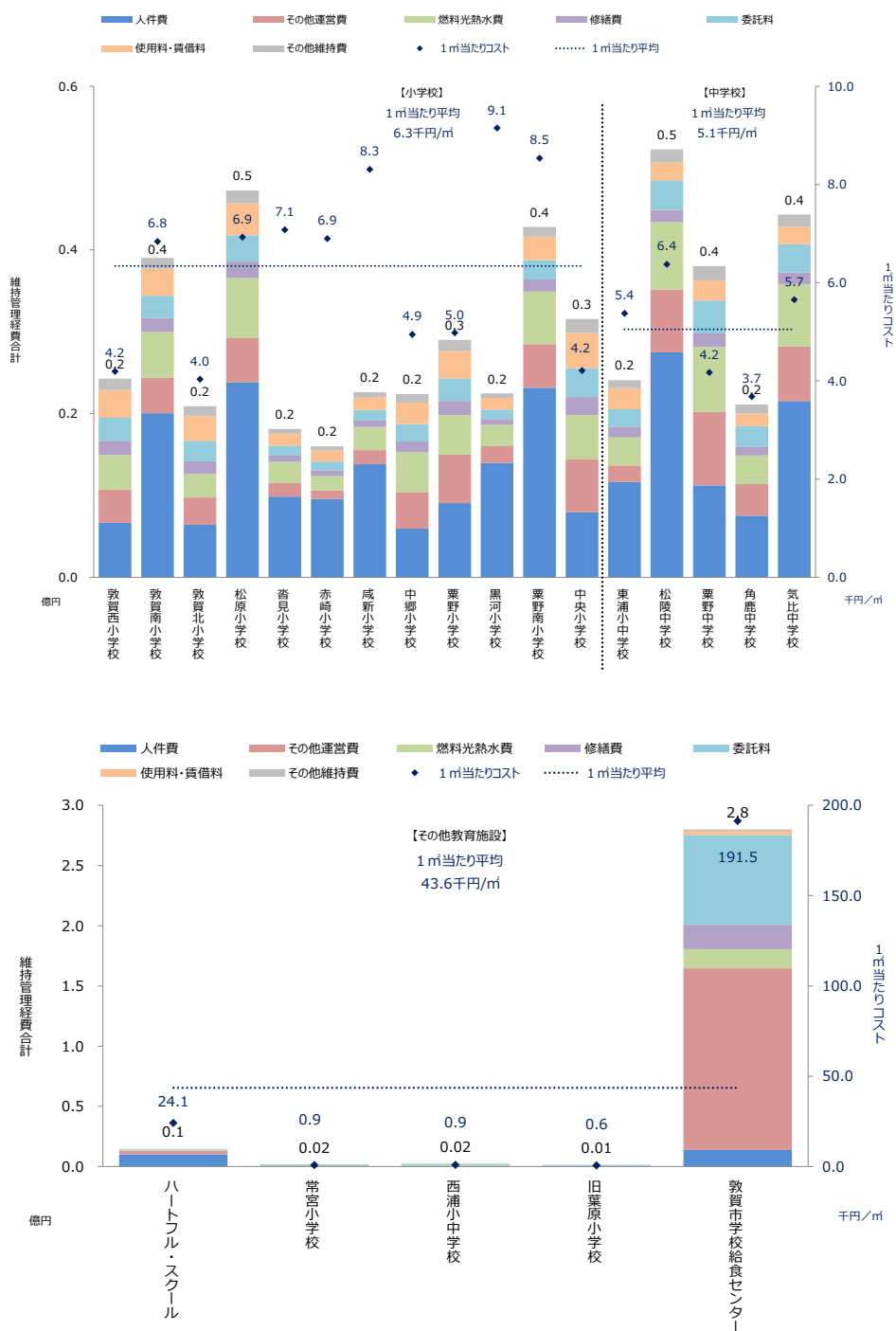
図表2-4 施設一覧

機能	施設名称	地区	運営形態	延床面積	経過年	老朽化率	1㎡当たりコスト(千円)	1人当たり延床面積 (㎡)	1人当たり実コスト(千円)
小学校	敦賀西小学校	西地区	直営	5,787	9	42%	4.2	22	88.0
	敦賀南小学校	南地区	直営	5,706	52	98%	6.8	17	129.9
	敦賀北小学校	北地区	直営	5,181	38	81%	4.0	28	115.1
	松原小学校	松原地区	直営	6,822	41	87%	6.9	16	99.7
	雀見小学校	松原地区	直営	2,562	35	84%	7.1	27	196.0
	赤崎小学校	東浦地区	直営	2,319	28	64%	6.9	199	1451.5
	咸新小学校	東郷地区	直営	2,723	51	92%	8.3	28	230.0
	中郷小学校	中郷地区	直営	4,527	34	72%	4.9	11	52.9
	粟野小学校	粟野地区	直営	5,825	35	78%	5.0	10	50.2
	黒河小学校	粟野地区	直営	2,456	38	78%	9.1	16	137.9
	粟野南小学校	粟野地区	直営	5,015	44	84%	8.5	10	81.8
	中央小学校	粟野地区	直営	7,501	38	61%	4.2	14	57.9
中学校	東浦小中学校	東浦地区	直営	4,484	32	68%	5.4	139	890.1
	松陵中学校	松原地区	直営	8,203	40	85%	6.4	15	100.5
	粟野中学校	粟野地区	直営	9,120	35	75%	4.2	14	57.8
	角鹿中学校	北地区	直営	5,733	60	87%	3.7	39	137.2
	気比中学校	南地区	直営	7,842	41	83%	5.7	19	110.7
その他教育施設	ハートフル・スクール	松原地区	直営	605	48	100%	24.1	-	3,385.8
	常宮小学校	西浦地区	直営	2,005	32	74%	0.9	-	-
	西浦小中学校	西浦地区	直営	2,716	33	68%	0.9	-	-
	旧葉原小学校	東郷地区	直営	2,173	34	84%	0.6	-	-
	敦賀市学校給食センター	粟野地区	一部委託	1,462	36	88%	191.5	-	-

(2) コスト状況

- ・ 学校教育系施設にかかる維持管理経費は、総額8.2億円で、小学校が3.4億円、中学校が1.8億円、その他教育施設が3.0億円を占めています。
- ・ 1㎡あたりでは、小学校が6.3千円/㎡、中学校が5.1千円/㎡、その他教育施設が43.6千円/㎡となっています。

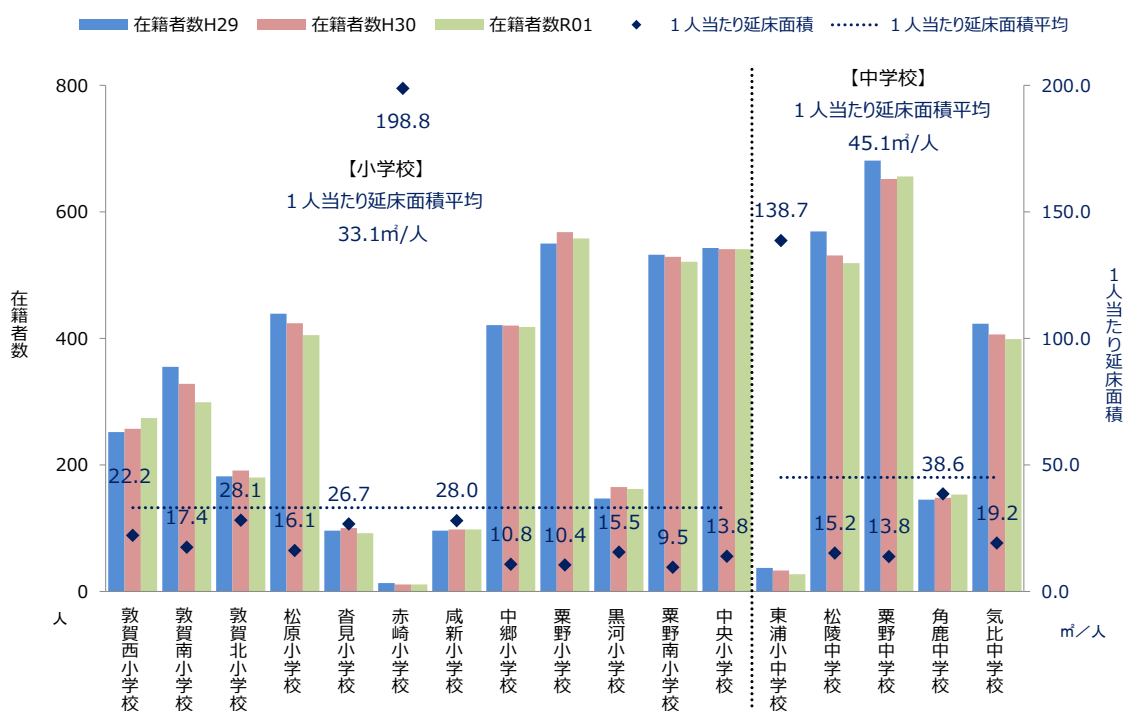
図表2-5 過去2年間の維持管理経費の合計と1㎡当たりコスト



(3) 利用状況

- ・ 学校教育系施設の過去3年間の平均在籍者数は、小学校で300人、中学校で359人となっています。
- ・ 1人当たりの延床面積は、小学校で33.1㎡/人、中学校で45.1㎡/人ですが、学校間でばらつきがあります。

図表2-6 利用状況



(4) 今後の事業見込み

- ・ 角鹿小中学校は令和3（2021）年3月完成、4月開校の予定です。
- ・ 開校後に、現角鹿中学校校舎の解体とサブアリーナの建設に着手し、サブアリーナは令和4（2022）年度完成予定です。
- ・ 角鹿小中学校開校に伴い、敦賀北小学校、赤崎小学校、咸新小学校は廃校となることから、現在その活用策等を検討しています。

3 子育て支援施設

(1) 施設一覧

- 子育て支援施設は、41施設、18,367㎡（市全体の4.5%）を有しています。

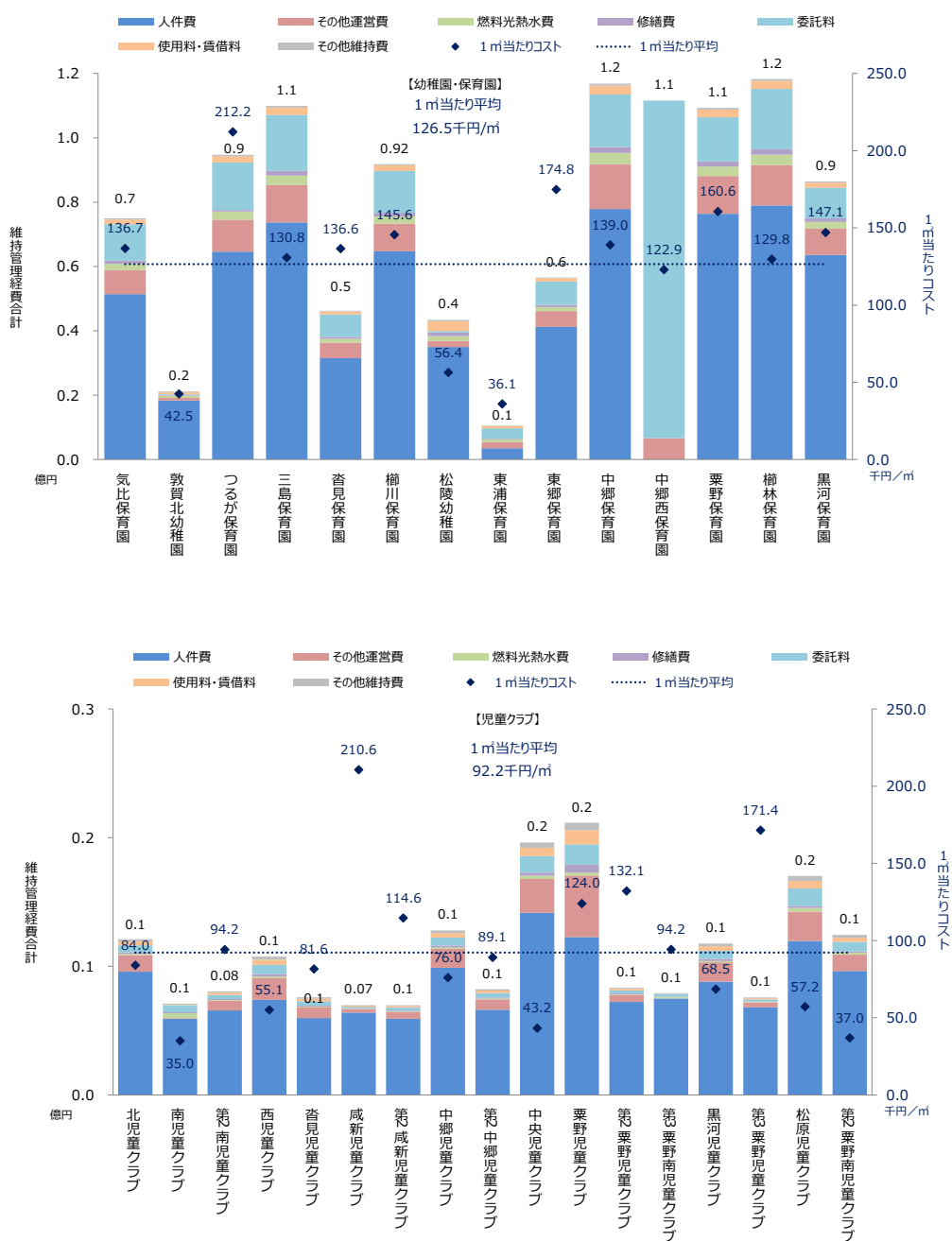
図表2-7 施設一覧

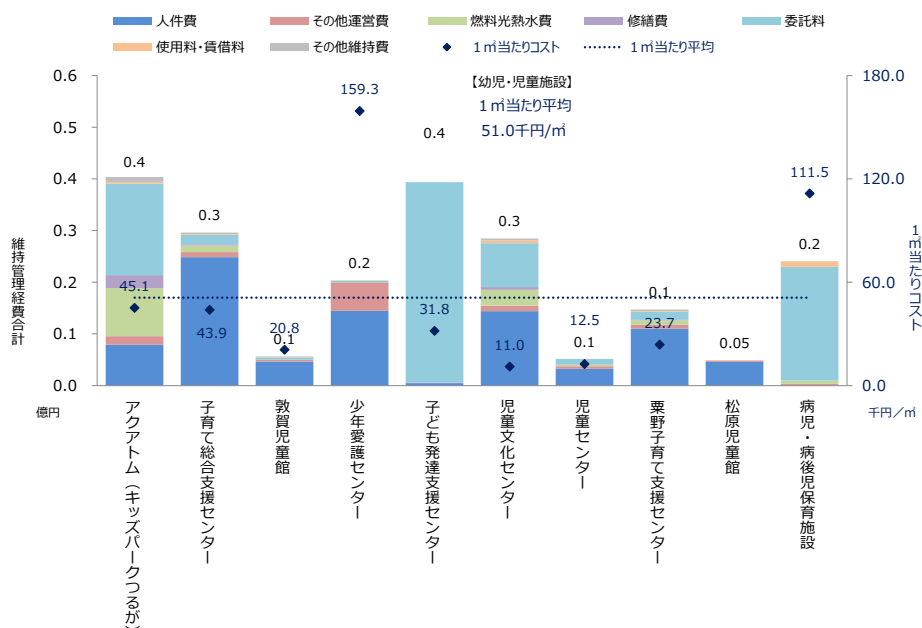
機能	施設名称	地区	運営形態	延床面積	経過年	老朽化率	1㎡当たり コスト(千円)	1人当たり 延床面積 (㎡)	1人当たり実 コスト(千円)
幼稚園・ 保育園	気比保育園	北地区	直営	548	38	71%	136.7	8	422.5
	敦賀北幼稚園	北地区	直営	497	30	62%	42.5	19	921.1
	つるが保育園	南地区	直営	446	46	97%	212.2	6	670.7
	三島保育園	西地区	直営	841	43	89%	130.8	8	393.9
	沓見保育園	松原地区	直営	339	29	49%	136.6	9	318.2
	櫛川保育園	松原地区	直営	631	44	93%	145.6	7	267.1
	松陵幼稚園	松原地区	直営	770	40	81%	56.4	16	782.5
	東浦保育園	東浦地区	直営	294	21	88%	36.1	-	-
	東郷保育園	東郷地区	直営	324	23	100%	174.8	6	284.1
	中郷保育園	中郷地区	直営	841	40	83%	139.0	6	325.1
	中郷西保育園	中郷地区	委託	908	15	60%	122.9	10	1187.1
	粟野保育園	粟野地区	直営	681	45	95%	160.6	6	285.7
	櫛林保育園	粟野地区	直営	911	41	65%	129.8	6	264.5
	黒河保育園	粟野地区	直営	588	18	73%	147.1	5	218.8
児童クラブ	北児童クラブ（敦賀北小学校）	北地区	直営	144	38	79%	84.0	3	131.6
	南児童クラブ（子育て総合支援センター）	南地区	直営	203	37	77%	35.0	5	82.6
	第2南児童クラブ（敦賀南小学校）	南地区	直営	86	49	100%	94.2	5	314.5
	西児童クラブ（敦賀西小学校）	西地区	直営	195	50	66%	55.1	7	205.7
	沓見児童クラブ	松原地区	直営	93	8	13%	81.6	5	260.9
	成新児童クラブ（東郷保育園）	東郷地区	直営	33	23	97%	210.6	2	268.3
	第2成新児童クラブ（東郷公民館）	東郷地区	直営	61	17	33%	114.6	2	147.3
	中郷児童クラブ（中郷保育園）	中郷地区	直営	168	40	79%	76.0	2	63.1
	第2中郷児童クラブ（中郷体育館）	中郷地区	直営	92	23	46%	89.1	3	204.7
	中央児童クラブ(中央小学校敷地内)	粟野地区	直営	454	1	11%	43.2	4	80.5
	粟野児童クラブ（粟野保育園）	粟野地区	直営	171	11	67%	124.0	3	226.6
	第2粟野児童クラブ（粟野小学校）	粟野地区	直営	63	46	97%	132.1	2	128.8
	第3粟野南児童クラブ（粟野子育て支援センター）	粟野地区	直営	84	38	79%	94.2	4	-
	黒河児童クラブ（御名コミュニティーセンター）	粟野地区	直営	172	21	-	68.5	4	184.0
	第3粟野児童クラブ（萩野町公民館）	粟野地区	直営	44	28	-	171.4	2	306.8
	松原児童クラブ	松原地区	直営	298	1	-	57.2	3	96.6
	第2粟野南児童クラブ	粟野地区	直営	336	1	-	37.0	5	94.4
幼児・児童施設	アクアトム（キッズパークつるが）	北地区	直営	894	19	43%	45.1	169	0.2
	子育て総合支援センター	南地区	直営	674	37	71%	43.9	60	1.3
	敦賀児童館	南地区	直営	271	18	35%	20.8	17	1.0
	少年愛護センター	南地区	直営	128	29	60%	159.3	0.3	211.7
	子ども発達支援センター	松原地区	指定管理	1,239	31	77%	31.8	36	4.8
	児童文化センター	松原地区	直営	2,597	40	84%	11.0	375	0.3
	児童センター	松原地区	直営	413	40	53%	12.5	60	0.3
	粟野子育て支援センター	粟野地区	直営	621	38	79%	23.7	61	0.4
	松原児童館	松原地区	直営	0	1	-	0.0	7	2.2
	病児・病後児保育施設	西地区	直営	216	1	0%	111.5	2	26.1

(2) コスト状況

- ・ 子育て支援施設にかかる維持管理経費は、総額14.9億円で、幼稚園・保育園が10.9億円、児童クラブが1.9億円、幼児・児童施設が2.1億円を占めています。
- ・ 1㎡あたりでは、幼稚園・保育園が126.5千円/㎡、児童クラブが92.2千円/㎡、幼児・児童施設が51.0千円/㎡となっています。

図表2-8 過去2年間の維持管理経費の合計と1㎡当たりコスト

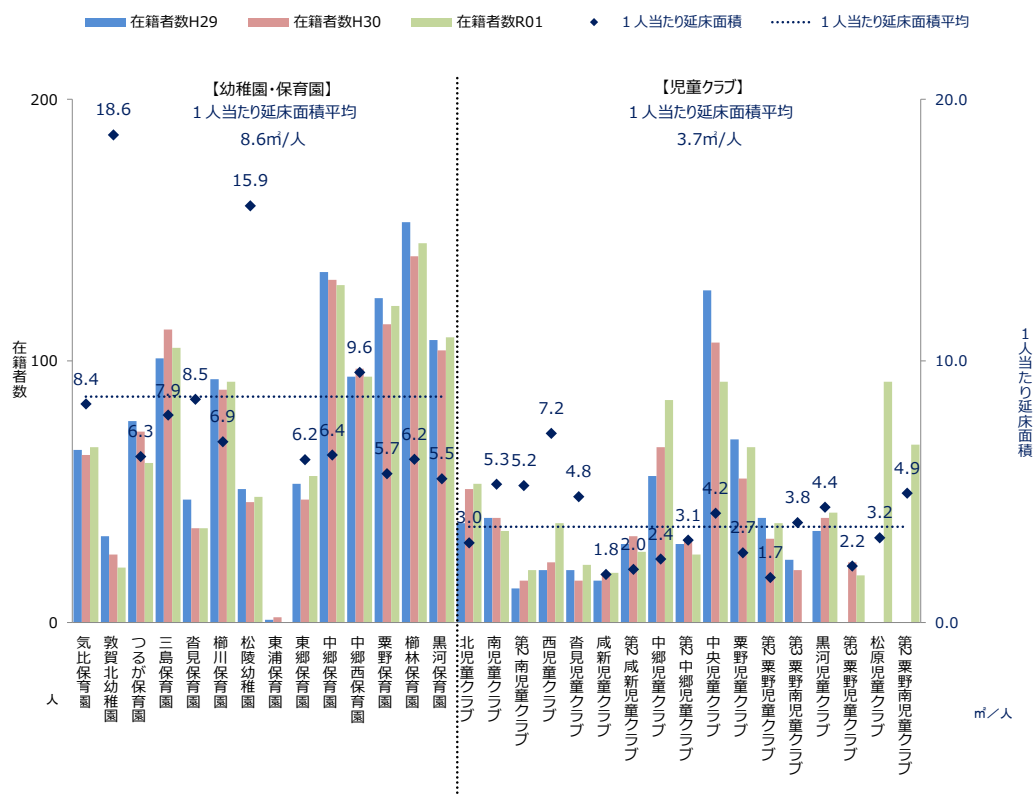




(3) 利用状況

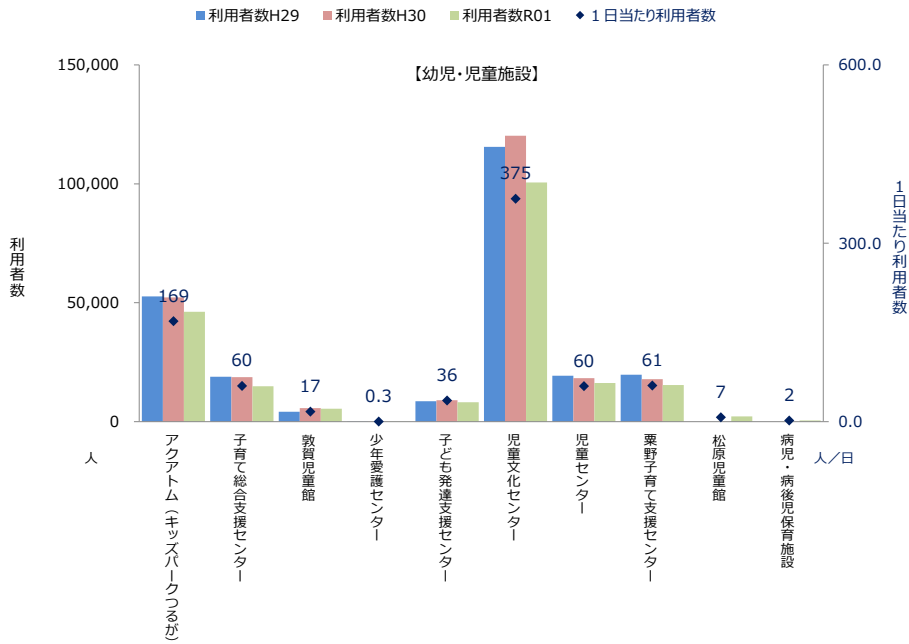
- 1人当たりの延床面積は、幼稚園・保育園で8.6m²/人、児童クラブで3.7m²/人となっています。

図表2-9 利用状況(幼稚園・保育園、児童クラブ)



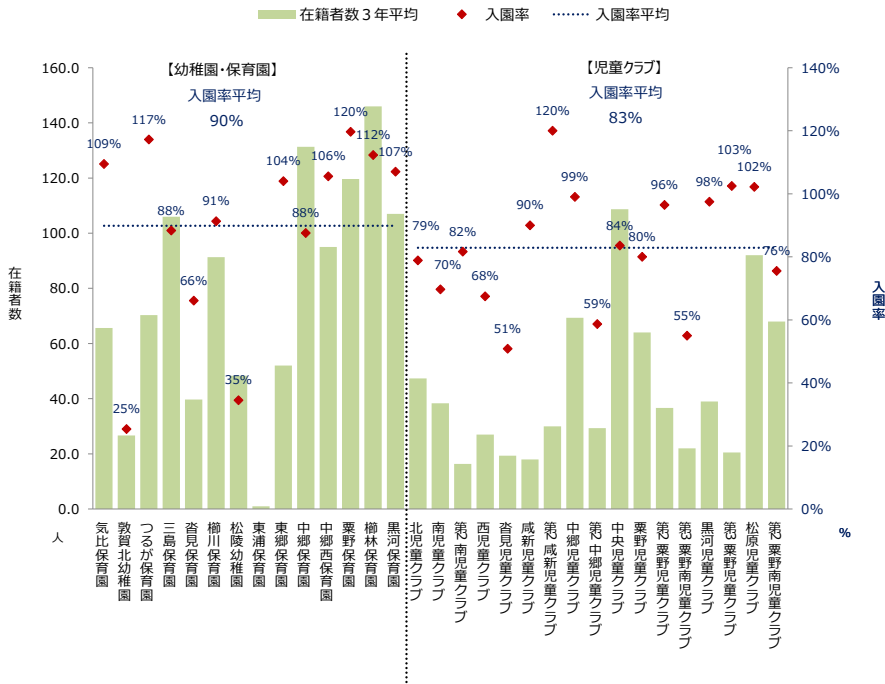
※ 1人当たり延床面積平均に休園中の東浦保育園は含めていない。

図表 2-10 利用状況（幼児・児童施設）



- ・ 定員に対する在籍者数の過去3年間の平均割合（入園率）は、幼稚園・保育園で90%、児童クラブで83%となっています。

図表 2-11 幼稚園・保育園、児童クラブの入園率



※ 入園率平均に休園中の東浦保育園は含めていない

(4) 今後の事業見込み

- ・ 角鹿小中学校開校後、敷地内に同小学校区の新児童クラブを新設し、令和4（2022）年度供用開始の予定です。

4 市民文化系施設

(1) 施設一覧

- 市民文化系施設は、16施設、35,188㎡（市全体の8.6%）を有しています。

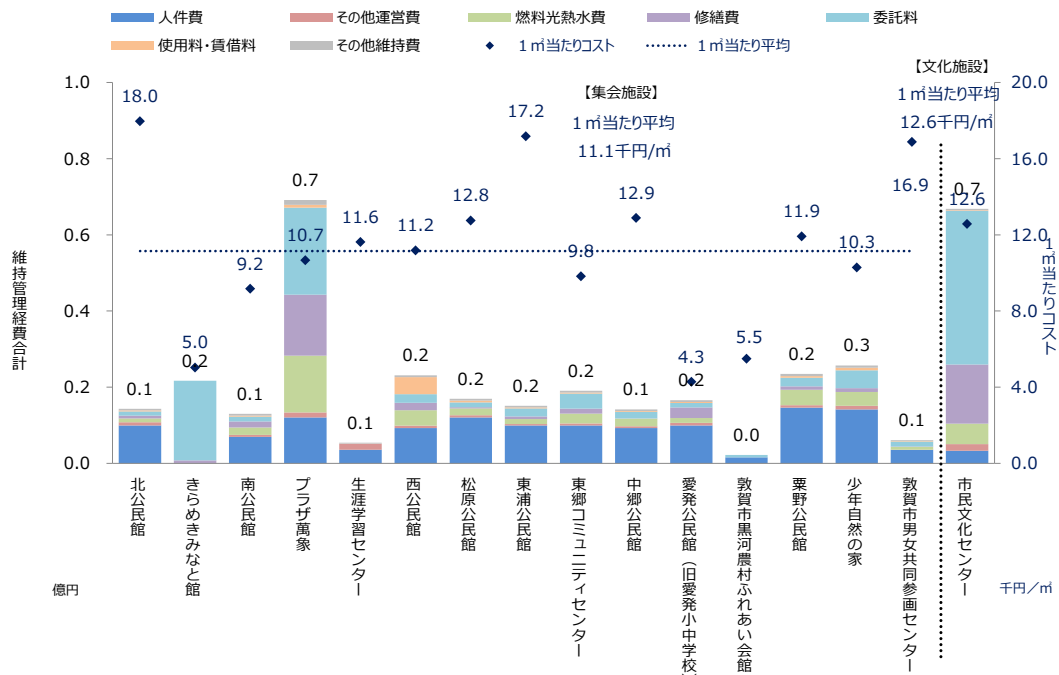
図表2-12 施設一覧

機能	施設名称	地区	運営形態	延床面積	経過年	老朽化率	1㎡当たり コスト(千円)	1日当たり 利用者数	1人当たり実 コスト(千円)
集会施設	北公民館	北地区	直営	797	30	57%	18.0	48	1.0
	きらめきみなと館	北地区	指定管理	4,308	20	49%	5.0	392	0.2
	南公民館	南地区	直営	1,418	42	59%	9.2	38	0.9
	プラザ萬象	南地区	直営	6,477	29	57%	10.7	247	0.1
	生涯学習センター	南地区	直営	465	17	45%	11.6	32	0.4
	西公民館	西地区	直営	2,066	40	74%	11.2	72	1.1
	松原公民館	松原地区	直営	1,330	3	7%	12.8	91	0.6
	東浦公民館	東浦地区	直営	880	14	24%	17.2	12	4.6
	東郷コミュニティセンター	東郷地区	直営	1,937	17	32%	9.8	72	0.7
	中郷公民館	中郷地区	直営	1,101	9	14%	12.9	49	1.0
	愛発公民館（旧愛発小中学校）	愛発地区	直営	3,866	36	63%	4.3	28	2.0
	敦賀市黒河農村ふれあい会館	粟野地区	指定管理	401	19	51%	5.5	11	0.7
	粟野公民館	粟野地区	直営	1,968	19	34%	11.9	183	0.4
	少年自然の家	粟野地区	直営	2,500	40	73%	10.3	23	2.3
	敦賀市男女共同参画センター	南地区	直営	362	42	56%	16.9	5	3.3
文化施設	市民文化センター	北地区	指定管理	5,312	43	53%	12.6	104	1.9

(2) コスト状況

- 市民文化系施設にかかる維持管理経費は、総額3.5億円で、集会施設が2.9億円、文化施設が0.7億円を占めています。
- 1㎡あたりでは、集会施設が11.1千円/㎡、文化施設が12.6千円/㎡となっています。

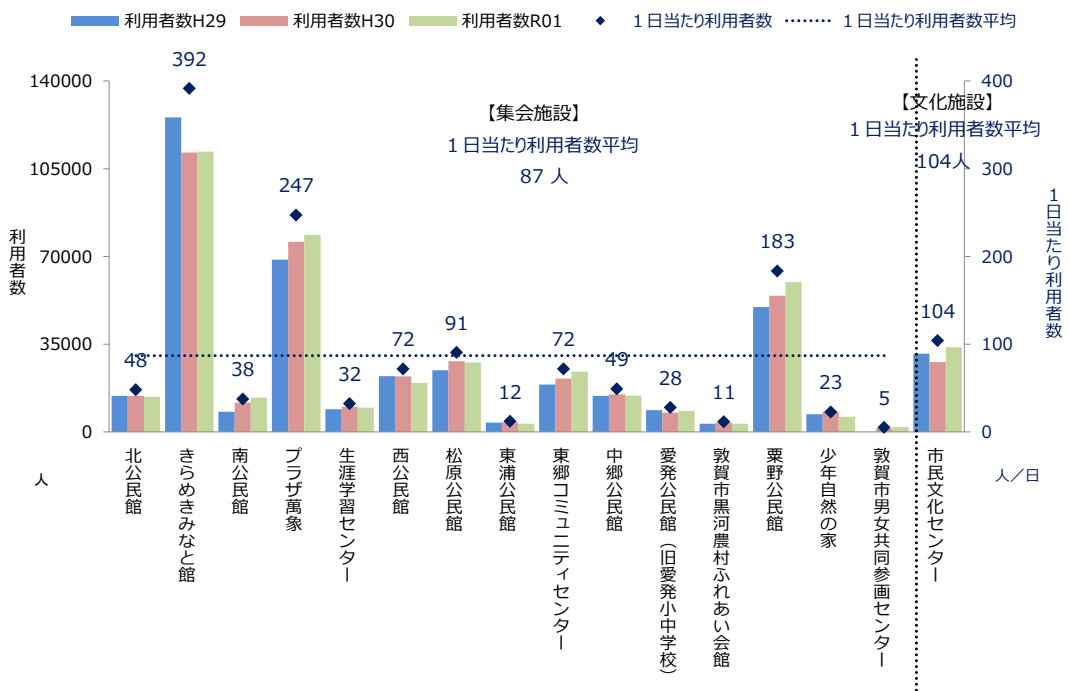
図表 2-13 過去2年間の維持管理経費の合計と1㎡当たりコスト



(3) 利用状況

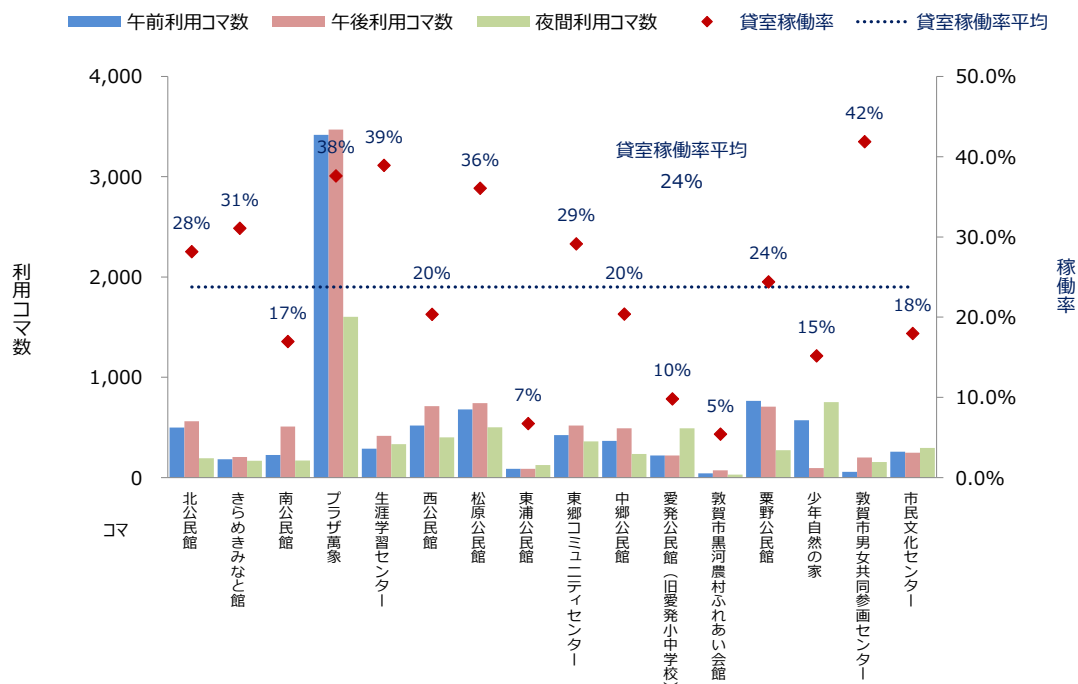
- ・ 市民文化系施設の過去3年間の利用者数は、集会施設で平均25,833人、文化施設で30,939人となっています。
- ・ 1日当たりの利用者数は、集会施設で87人、文化施設104人となっています。

図表 2-14 利用状況



- ・ 市民文化系施設の令和元（2019）年度の貸室稼働率は、平均24%となっています。

図表2-15 市民文化系施設の利用コマ数及び稼働率



5 社会教育系施設

(1) 施設一覧

- ・ 社会教育系施設は、8施設、7,507㎡（市全体の1.8%）を有しています。

図表2-16 施設一覧

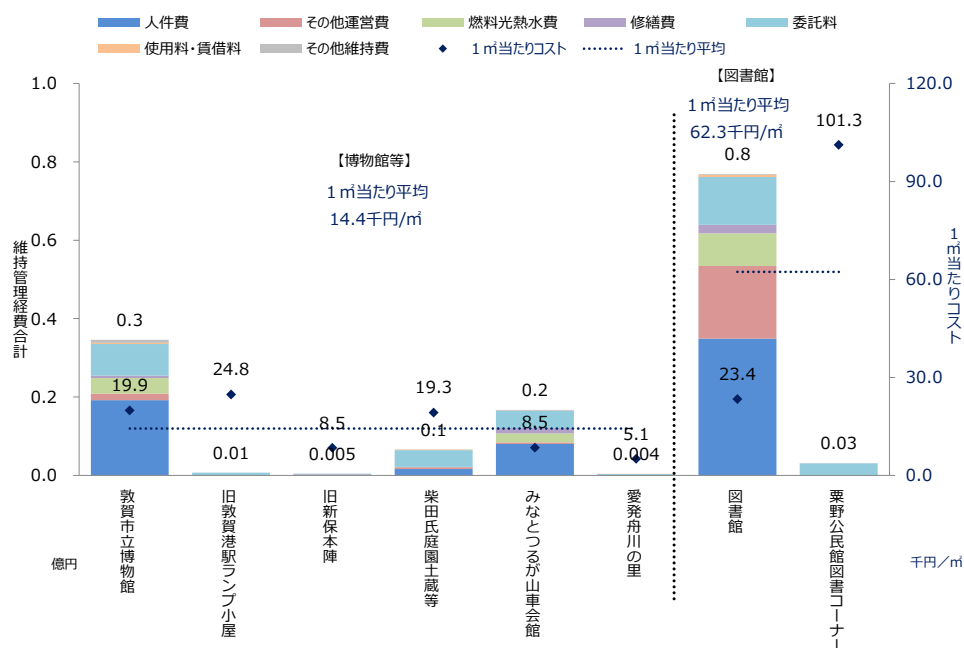
機能	施設名称	地区	運営形態	延床面積	経過年	老朽化率	1㎡当たりコスト(千円)	1日当たり利用者数	1人当たり実コスト(千円)
博物館等	敦賀市立博物館	北地区	直営	1,737	92	19%	19.9	35	3.2
	旧敦賀港駅ランプ小屋	北地区	直営	29	137	6%	24.8	24	0.1
	旧新保本陣	東郷地区	直営	54	150	0%	8.5	-	-
	柴田氏庭園土蔵等	粟野地区	直営	342	不明	8%	19.3	-	-
	みなとつるが山車会館	北地区	直営	1,957	23	45%	8.5	26	1.0
	愛発舟川の里	愛発地区	委託	70	3	9%	5.1	-	-
図書館	図書館	南地区	直営	3,288	28	52%	23.4	693	0.4
	粟野公民館図書コーナー	粟野地区	直営	31	19	34%	101.3	33	0.4

※ 敦賀市立博物館は大規模改修費から老朽化率を算出した

(2) コスト状況

- ・ 社会教育系施設にかかる維持管理経費は、総額1.4億円で、博物館等が0.6億円、図書館が0.8億円を占めています。
- ・ 1㎡あたりでは、博物館等が14.4千円/㎡、図書館が62.3千円/㎡となっています。

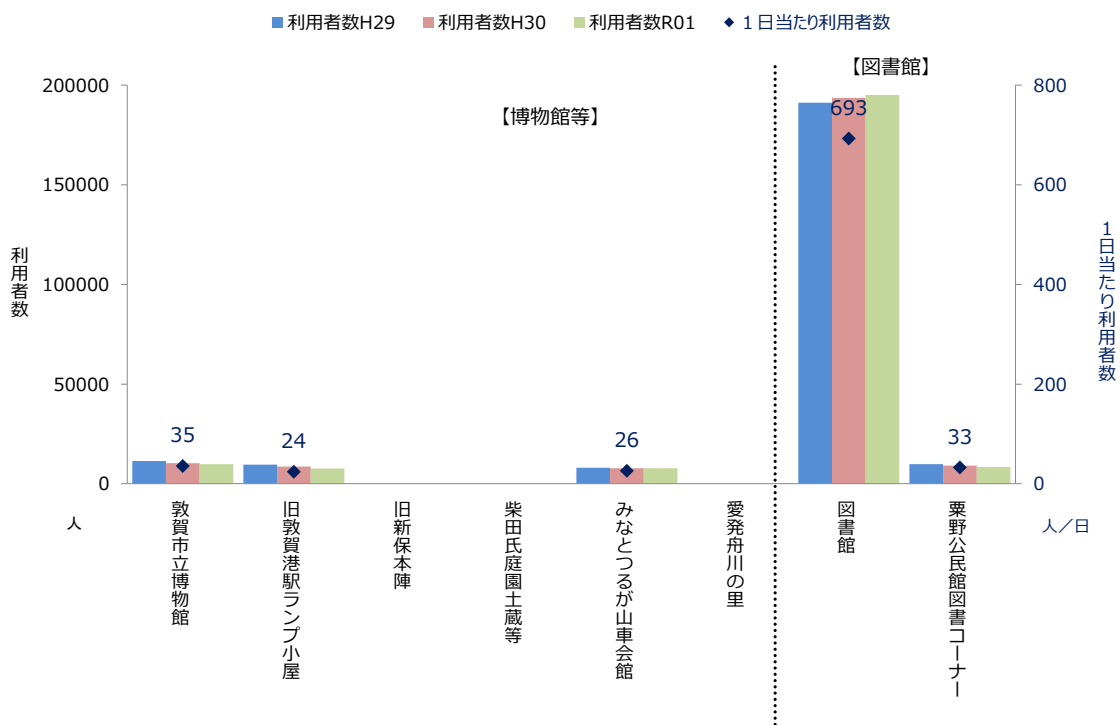
図表2-17 過去2年間の維持管理経費の合計と1㎡当たりコスト



(3) 利用状況

- ・ 社会教育系施設の過去3年間の利用者数は、博物館等で平均8,986人、図書館で101,184人となっています。

図表2-18 利用状況



6 スポーツ・レクリエーション系施設

(1) 施設一覧

- ・ スポーツ・レクリエーション系施設は、30施設、52,886㎡（市全体の13.0%）を有しています。

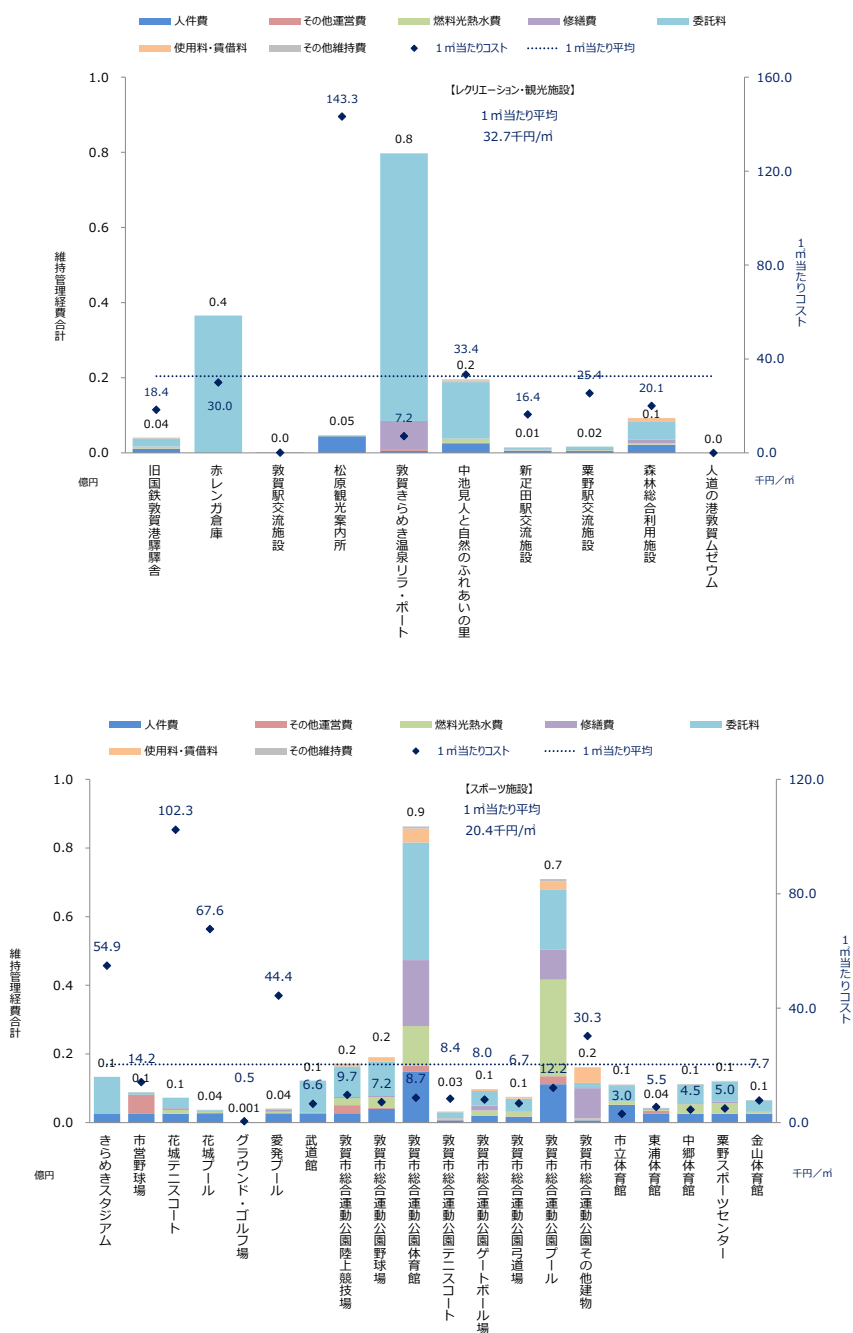
図表2-19 施設一覧

機能	施設名称	地区	運営形態	延床面積	経過年	老朽化率	1㎡当たり コスト(千円)	1日当たり 利用者数	1人当たり実 コスト(千円)
レクリエーション・観光施設	旧国鉄敦賀港駅駅舎	北地区	委託	222	20	74%	18.4	79	0.2
	赤レンガ倉庫	北地区	指定管理	1,218	4	15%	30.0	203	0.6
	敦賀駅交流施設	南地区	指定管理	1,161	6	9%	0.1	1,588	0.0
	松原観光案内所	松原地区	直営	33	35	100%	143.3	-	-
	敦賀きらめき温泉リハ・ポート	東郷地区	指定管理	11,125	17	35%	7.2	539	0.6
	中池見人と自然のふれあいの里	東郷地区	一部委託	586	19	74%	33.4	88	0.7
	新疋田駅交流施設	愛発地区	直営	89	13	51%	16.4	16	-
	粟野駅交流施設	粟野地区	直営	66	16	65%	25.4	46	-
	森林総合利用施設	粟野地区	直営	462	26	75%	20.1	7	6.3
	人道の港敦賀ムゼウム	北地区	直営	1,217	0	-	0.0	-	-
スポーツ施設	きらめきスタジアム	南地区	指定管理	243	19	59%	54.9	34	1.6
	市営野球場	松原地区	委託	626	59	100%	14.2	6	4.1
	花城テニスコート	松原地区	委託	71	40	95%	102.3	52	0.4
	花城プール	松原地区	直営	55	39	98%	67.6	17	8.2
	グラウンド・ゴルフ場	東郷地区	指定管理	104	4	16%	0.5	76	0.0
	愛発プール	愛発地区	直営	91	32	98%	44.4	27	12.1
	武道館	北地区	指定管理	1,858	41	86%	6.6	49	0.9
	敦賀市総合運動公園陸上競技場	松原地区	直営	1,778	32	-	9.7	68	-3.9
	敦賀市総合運動公園野球場	松原地区	直営	2,649	32	-	7.2	47	2.0
	敦賀市総合運動公園体育館	松原地区	直営	9,931	29	59%	8.7	157	1.7
	敦賀市総合運動公園テニスコート	松原地区	直営	386	31	62%	8.4	48	0.2
	敦賀市総合運動公園ゲートボール場	松原地区	直営	1,219	26	76%	8.0	20	1.5
	敦賀市総合運動公園弓道場	松原地区	直営	1,114	25	48%	6.7	14	1.8
	敦賀市総合運動公園プール	松原地区	直営	5,826	22	-	12.2	146	1.4
	敦賀市総合運動公園その他建物	松原地区	直営	533	31	78%	30.3	189	0.2
	市立体育館	松原地区	一部委託	3,664	51	100%	3.0	118	0.3
	東浦体育館	東浦地区	直営	784	36	81%	5.5	11	1.2
	中郷体育館	中郷地区	直営	2,468	23	50%	4.5	129	0.2
	粟野スポーツセンター	粟野地区	委託	2,454	25	60%	5.0	107	0.3
金山体育館	粟野地区	委託	851	24	48%	7.7	19	1.0	

(2) コスト状況

- ・ スポーツ・レクリエーション系施設にかかる維持管理経費は、総額4.8億円で、レクリエーション・観光施設が1.6億円、スポーツ施設が3.3億円を占めています。
- ・ 1㎡あたりでは、レクリエーション・観光施設が32.7千円/㎡、スポーツ施設が20.4千円/㎡となっています。

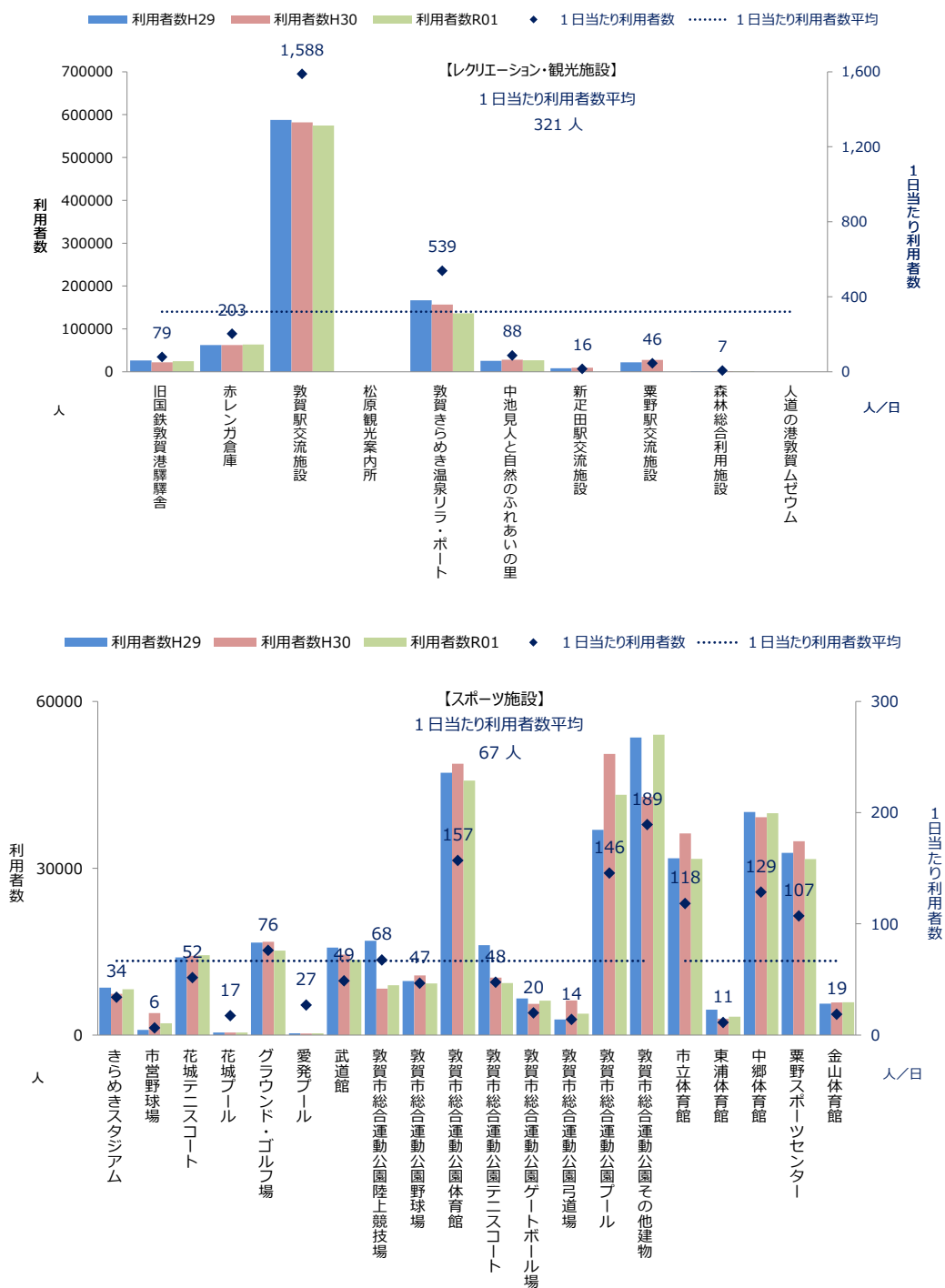
図表2-20 過去2年間の維持管理経費の合計と1㎡あたりコスト



(3) 利用状況

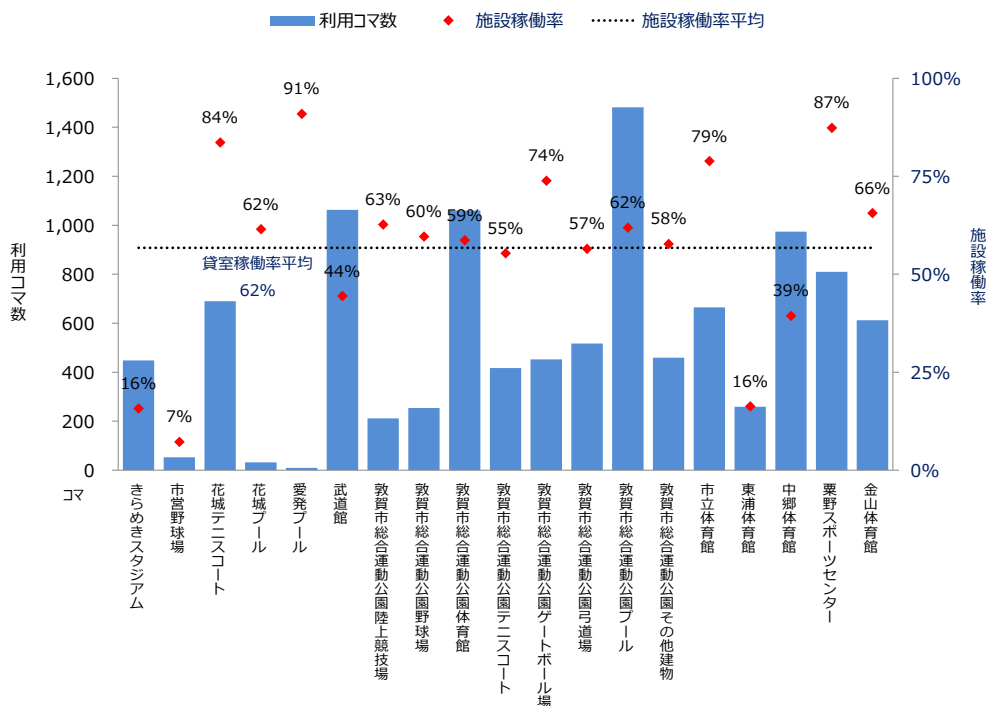
- ・ スポーツ・レクリエーション系施設の過去3年間の利用者数は、レクリエーション・観光施設で平均109,117人、スポーツ施設で17,810人となっています。
- ・ 1日当たりの利用者数は、レクリエーション・観光施設で321人/日、スポーツ施設で67人/日となっています。

図表2-21 利用状況(人)



- ・ スポーツ施設の令和元（2019）年度の稼働率は、平均62%となっています。

図表2-22 スポーツ施設の利用コマ数及び稼働率



※ 会議室等、スポーツ施設以外の稼働率は除く

(4) 今後の事業見込み

- ・ 北陸新幹線敦賀開業を見据え、駅西地区Aゾーン北側では民間資本を活用した施設整備を行い、知育・啓発機能を備えた約750㎡の公共スペースを設けます。

7 産業系施設

(1) 施設一覧

- 産業系施設は、2施設、2, 835㎡（市全体の0.7%）を有しています。

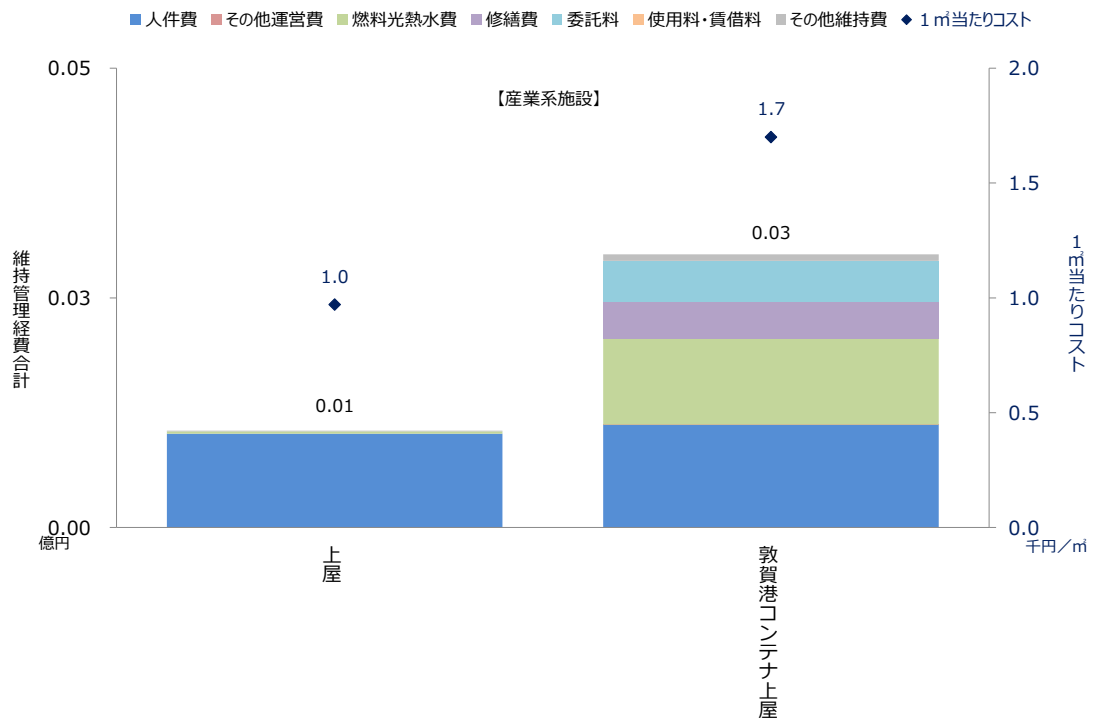
図表2-23 施設一覧

機能	施設名称	地区	運営形態	延床面積	経過年	老朽化率	1㎡当たりコスト(千円)	1日当たり利用者数	1人当たり実コスト(千円)
産業系施設	上屋	北地区	直営	1,086	41	100%	1.0	-	-
	敦賀港コンテナ上屋	西地区	直営	1,748	18	53%	1.7	-	-

(2) コスト状況

- 産業系施設にかかる維持管理経費は、総額0.04億円となっています。
- 1㎡当たりでは、1.3千円/㎡となっています。

図表2-24 過去2年間の維持管理経費の合計と1㎡当たりコスト



8 保健・福祉施設

(1) 施設一覧

- 保健・福祉施設は、4施設、9,212㎡（市全体の2.3%）を有しています。

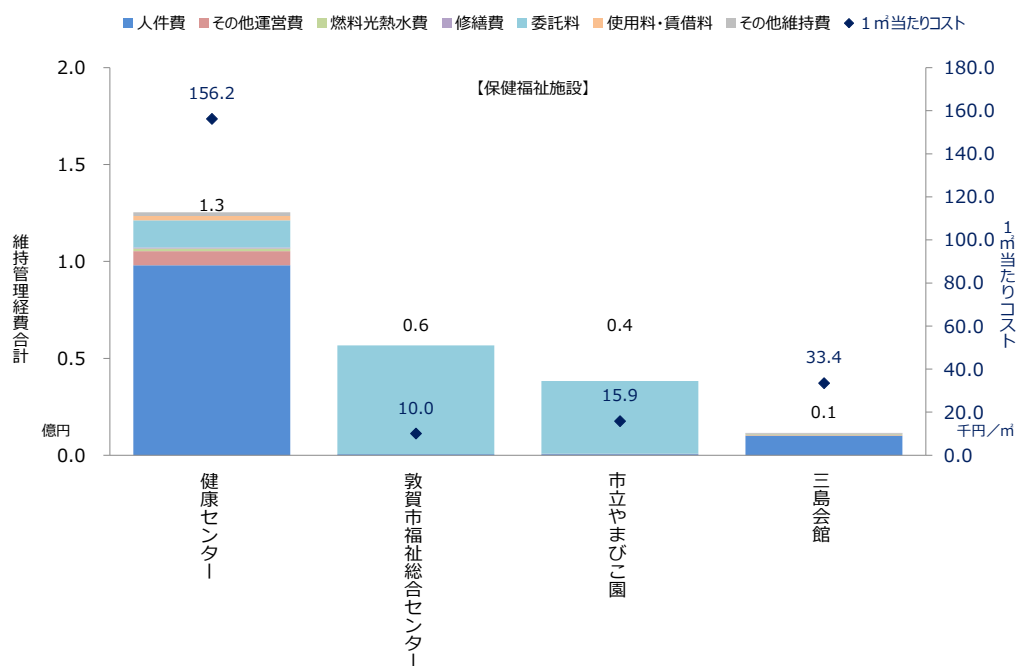
図表2-25 施設一覧

機能	施設名称	地区	運営形態	延床面積	経過年	老朽化率	1㎡当たりコスト(千円)	1日当たり利用者数	1人当たり実コスト(千円)
保健施設	健康センター	西地区	直営	802	33	58%	156.2	17	12.5
高齢福祉施設	敦賀市福祉総合センター	南地区	指定管理	5,653	21	43%	10.0	204	0.9
障がい福祉施設	市立やまびこ園	粟野地区	指定管理	2,413	26	65%	15.9	115	1.5
その他社会福祉施設	三島会館	西地区	直営	344	36	72%	33.4	7	4.2

(2) コスト状況

- 保健・福祉施設にかかる維持管理経費は、総額2.3億円で、健康センターが1.3億円、敦賀市福祉総合センターが0.6億円、市立やまびこ園が0.4億円、三島会館が0.1億円を占めています。
- 1㎡あたりでは、健康センターが156.2千円/㎡、敦賀市福祉総合センターが10.0千円/㎡、市立やまびこ園が15.9千円/㎡、三島会館が33.4千円/㎡となっています。

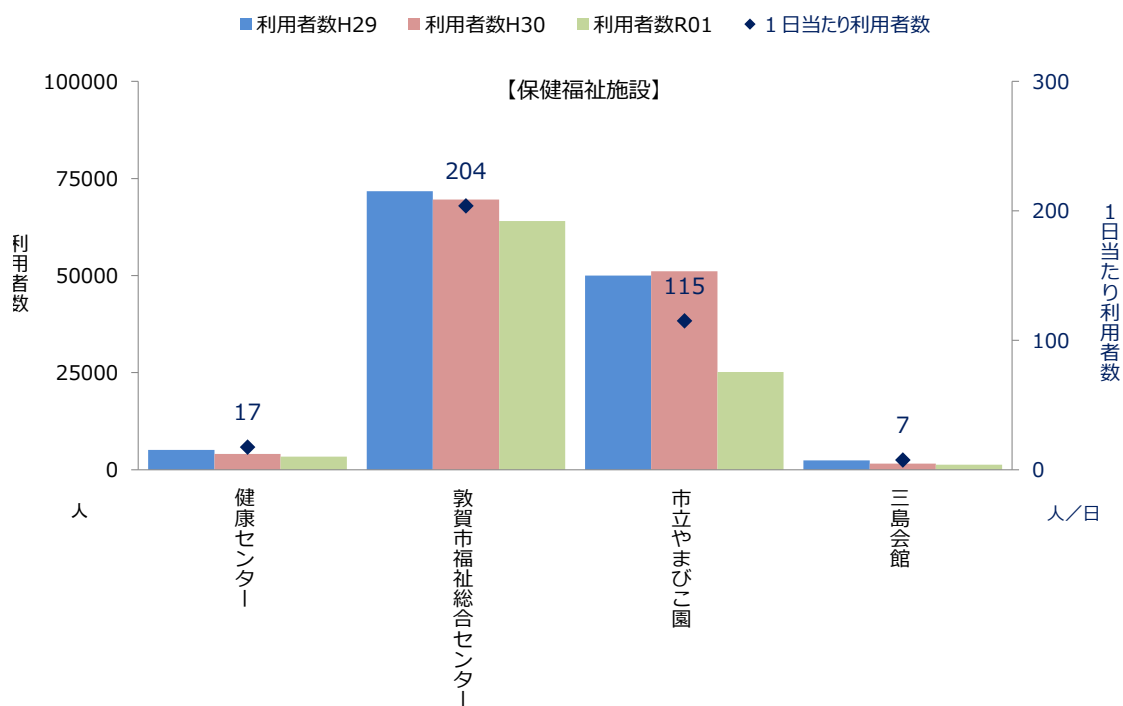
図表2-26 過去2年間の維持管理経費の合計と1㎡当たりコスト



(3) 利用状況

- ・ 保健・福祉施設の過去3年間の利用者数は、健康センターで平均4,189人、敦賀市福祉総合センターで平均68,431人、障がい福祉施設で平均42,090人、その他社会保険施設で1,789人となっています。
- ・ 1日当たりの利用者数は、健康センターで平均17人、敦賀市福祉総合センターで平均204人、市立やまびこ園で平均115人、三島会館で7人となっています。

図表2-27 利用状況



※ 市立やまびこ園の利用者数は、生活保護事業、施設入所支援事業、短期入所事業、日中一次支援事業の登録者数及び実人数×開館日数（365日）で算定した。

9 公営住宅

(1) 施設一覧

- 公営住宅は、12施設、95,266㎡（市全体の23.4%）を有しています。

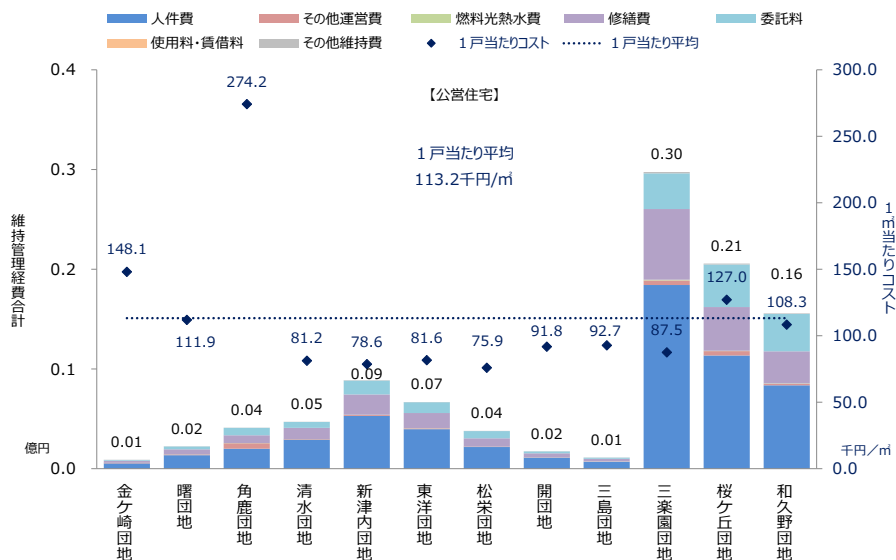
図表2-28 施設一覧

機能	施設名称	地区	運営形態	延床面積	経過年	老朽化率	1戸当たりコスト(千円)	入居率	1戸当たり実コスト(千円)
公営住宅	金ヶ崎団地	北地区	直営	883	47	97%	148.1	35%	-12.6
	曙団地	北地区	直営	2,209	46	98%	111.9	46%	16.2
	角鹿団地	北地区	直営	3,324	47	98%	274.2	31%	74.5
	清水団地	南地区	直営	4,764	36	70%	81.2	86%	-205.0
	新津内団地	南地区	直営	8,680	12	67%	78.6	83%	-195.4
	東洋団地	南地区	直営	6,480	41	83%	81.6	85%	-202.7
	松栄団地	西地区	直営	3,565	27	62%	75.9	92%	-163.5
	開団地	西地区	直営	1,788	31	63%	91.8	82%	-242.1
	三島団地	西地区	直営	1,150	34	67%	92.7	74%	-148.6
	三楽園団地	松原地区	直営	30,185	37	75%	87.5	74%	-171.1
	桜ヶ丘団地	粟野地区	直営	18,518	45	88%	127.0	44%	-32.5
	和久野団地	粟野地区	直営	13,719	14	39%	108.3	84%	-222.3

(2) コスト状況

- 公営住宅にかかる維持管理経費は、総額1.0億円となっています。
- 1戸当たりでは、113.2千円/㎡となっています。

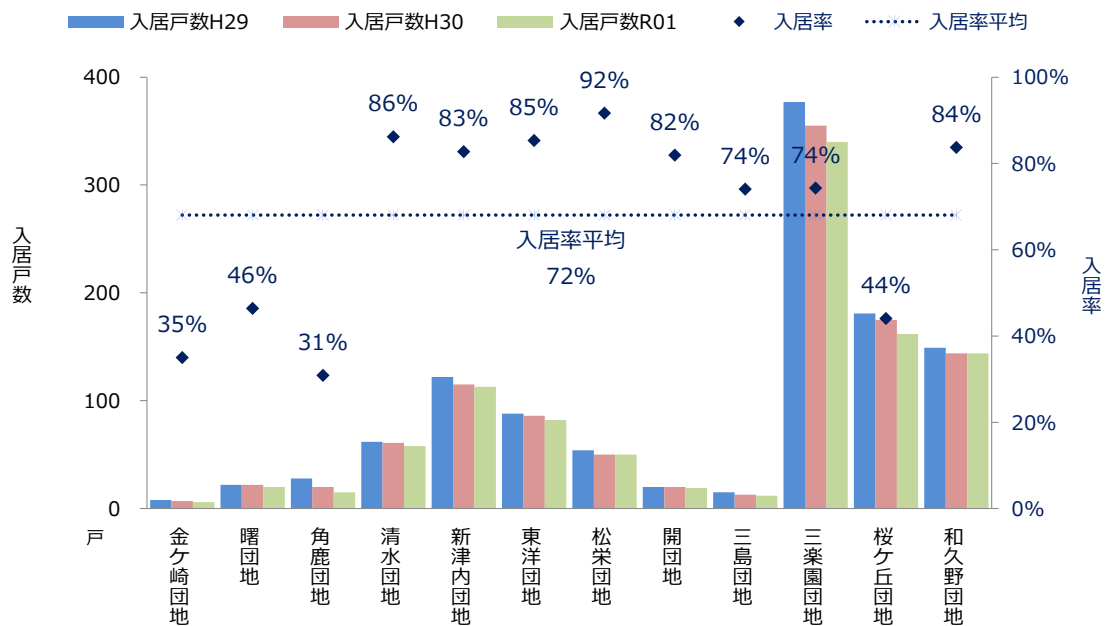
図表2-29 過去2年間の維持管理経費の合計と1戸当たりコスト



(3) 利用状況

- ・ 公営住宅の過去3年間の入居戸数は、平均89戸となっています。
- ・ 入居率（総戸数に対する入居戸数）は、平均72%となっています。

図表2-30 利用状況（戸）



10 医療施設・市民病院

(1) 施設一覧

- 医療施設・市民病院は、6施設、37,592㎡（市全体の9.2%）を有しています。

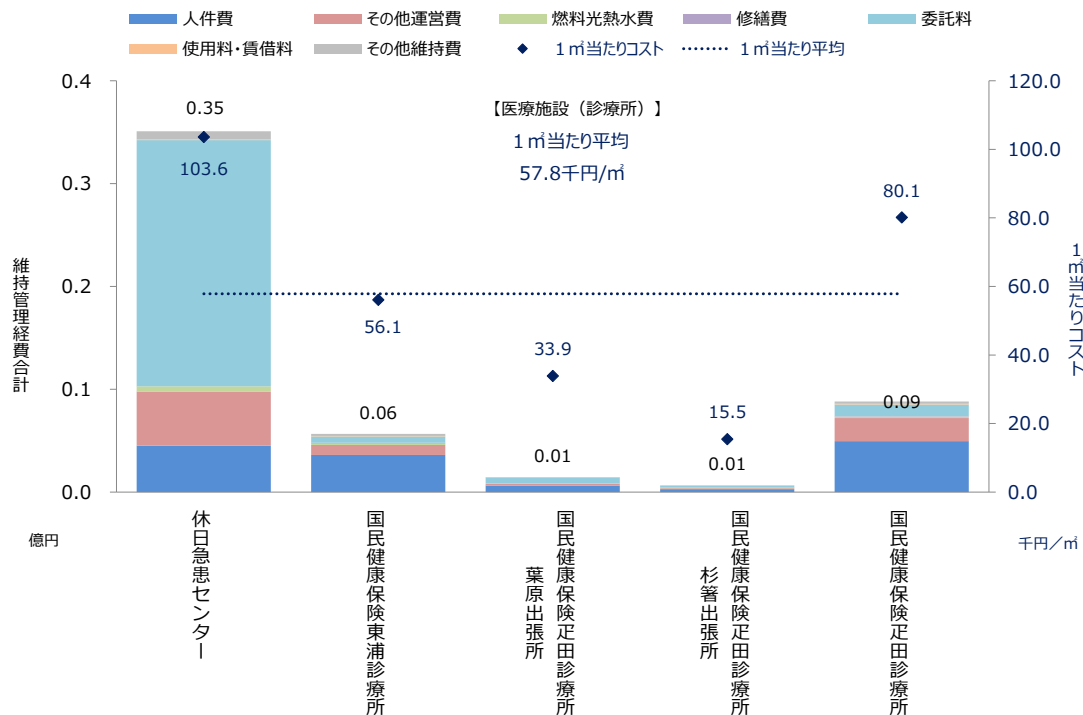
図表2-31 施設一覧

機能	施設名称	地区	運営形態	延床面積	経過年	老朽化率	1㎡当たりコスト(千円)	1日当たり利用者数	1人当たり実コスト(千円)
診療所	休日急患センター	西地区	直営	339	33	60%	103.6	38	3.6
	国民健康保険東浦診療所	東浦地区	直営	101	45	100%	56.1	3	15.1
	国民健康保険正田診療所葉原出張所	東郷地区	直営	43	38	100%	33.9	0.4	24.7
	国民健康保険正田診療所杉箸出張所	妻籠地区	直営	43	38	100%	15.5	0.4	17.0
	国民健康保険正田診療所	妻籠地区	直営	110	49	100%	80.1	2	10.4
市民病院	市立敦賀病院	西地区	直営	36,956	32	59%	273.8	722	-

(2) コスト状況

- 診療所にかかる維持管理経費は、0.5億円となっています。
- 1㎡当たりでは、57.8千円/㎡となっています。

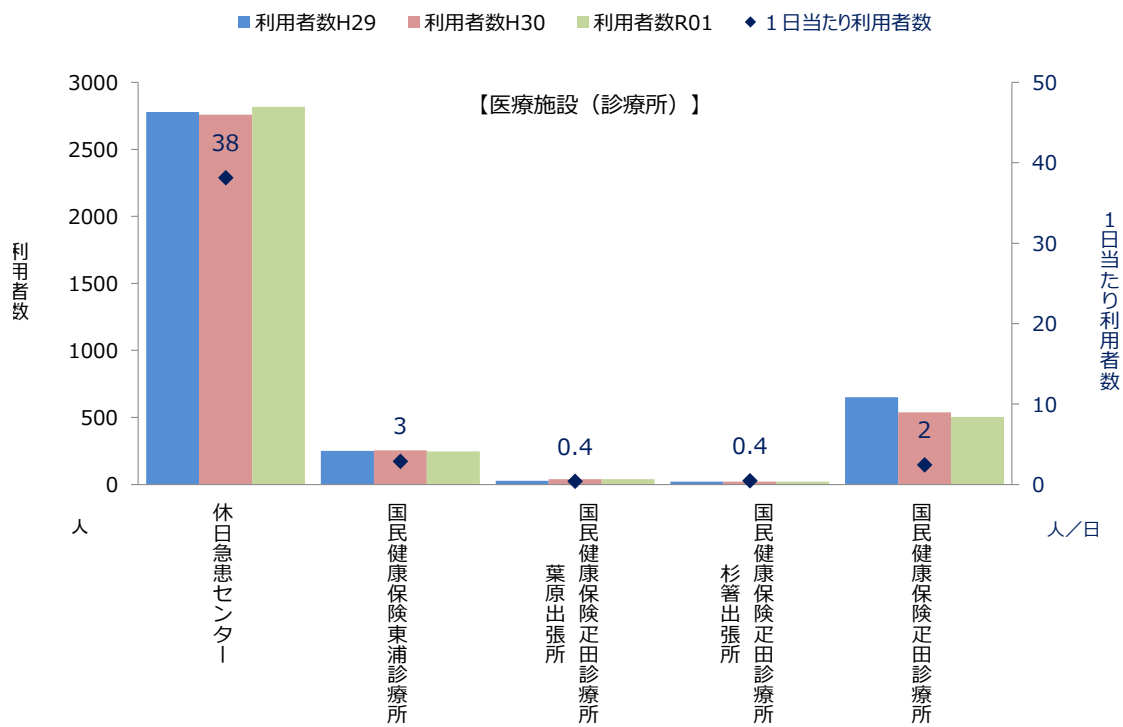
図表2-32 過去2年間の維持管理経費の合計と1㎡当たりコスト



(3) 利用状況

- ・ 診療所の過去3年間の利用者数は、平均731人となっています。
- ・ 1日当たりの利用者数は、平均9人となっています。

図表2-33 利用状況(人)



1 1 供給処理施設

(1) 施設一覧

- 供給処理施設は、4施設、8,783㎡（市全体の2.2%）を有しています。

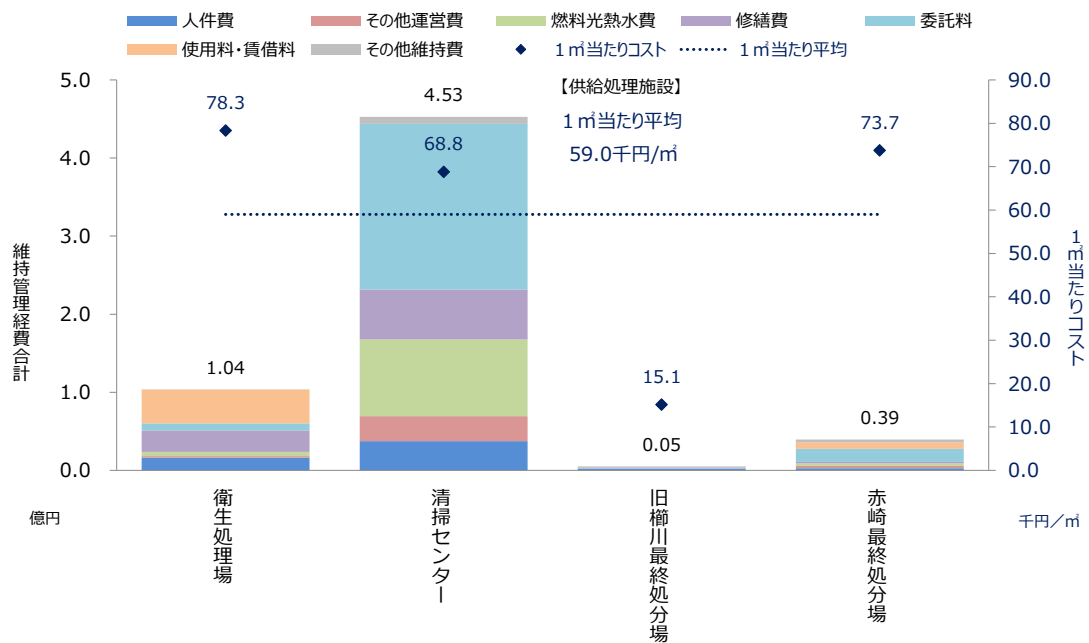
図表2-34 施設一覧

機能	施設名称	地区	運営形態	延床面積	経過年	老朽化率	1㎡当たりコスト(千円)	1日当たり処理実績(t)
供給処理施設	衛生処理場	西地区	直営	1,326	17	30%	78.3	69
	清掃センター	松原地区	直営	6,585	28	60%	68.8	67
	旧櫛川最終処分場	松原地区	直営	336	28	86%	15.1	-
	赤崎最終処分場	東浦地区	直営	535	13	30%	73.7	18

(2) コスト状況

- 供給処理施設にかかる維持管理経費は、総額6.0億円となっています。
- 1㎡当たりでは、59.0千円/㎡となっています。

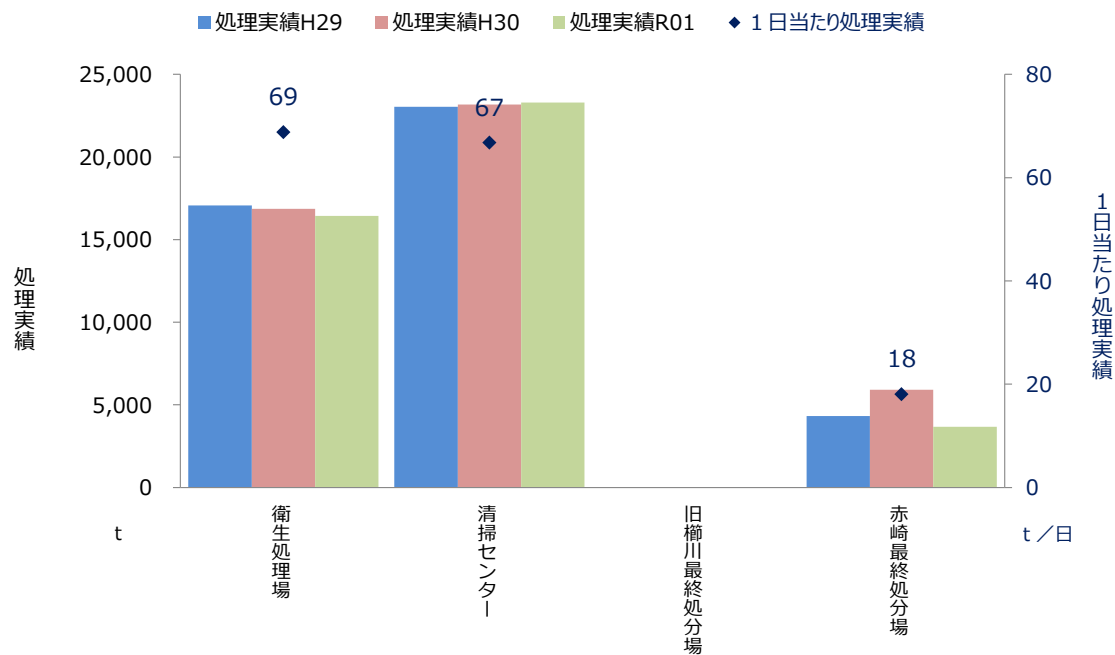
図表2-35 過去2年間の維持管理経費の合計と1㎡当たりコスト



(3) 利用状況

- 供給処理施設の過去3年間の処理実績は、平均14,865tとなっています。

図表2-36 利用状況 (t)



※ 櫛川最終処分場は、現在最終処分場としての利用を行っていないため、処理実績を表示していない

(4) 今後の事業見込み

- 平成29(2017)年2月に本市と美浜町で一般廃棄物の共同処理に関する協定を締結し、最終処分場及び新清掃センターの整備を行うことを決定しています。最終処分場は令和5(2023)年度、新清掃センターは令和8(2026)年度完成を目指しています。

1 2 その他施設

(1) 施設一覧

- ・ その他は、27施設、24,170㎡（市全体の5.9%）を有しています。

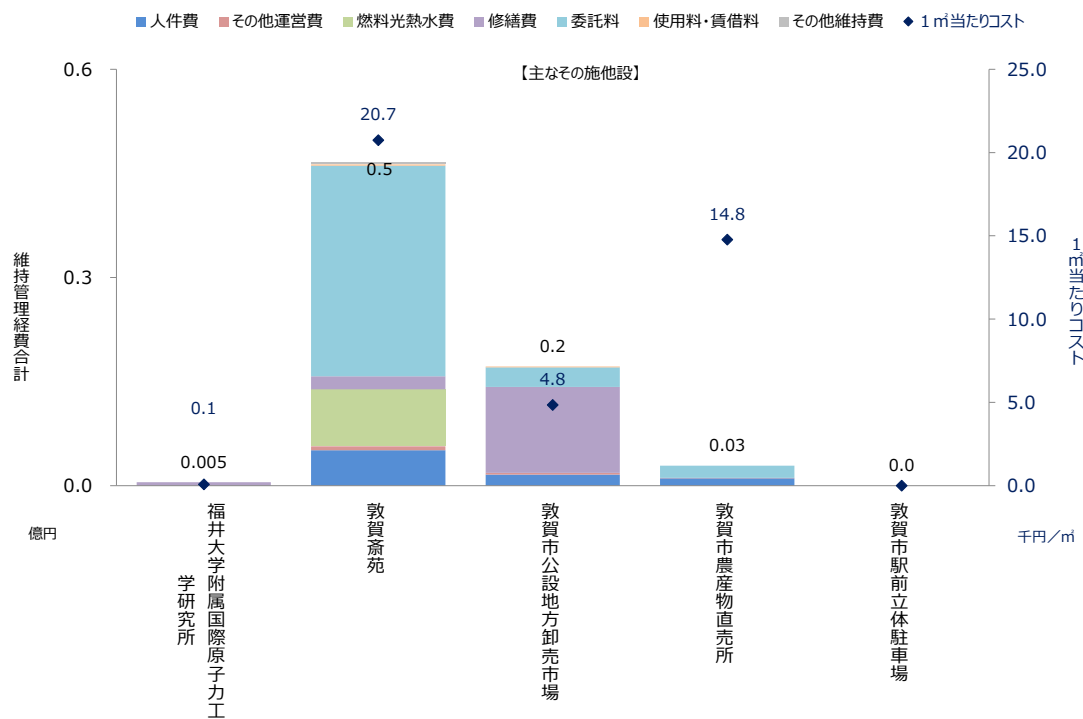
図表2-37 施設一覧

機能	施設名称	地区	運営形態	延床面積	経過年	老朽化率	1㎡当たり コスト(千円)	1日当たり 利用者数
普通財産	旧と畜場	南地区	直営	331	45	96%	1.1	-
	福井大学附属国際原子力工学研究所	南地区	直営	6,997	8	14%	0.1	-
	元粟野公民館	粟野地区	直営	705	47	90%	0.0	-
	旧松原児童クラブ・旧松原児童館	松原地区	直営	302	47	100%	0.2	-
火葬場	墓地（市有共葬墓地）	北地区	直営	39	32	100%	24.4	-
	敦賀斎苑	粟野地区	一部委託	2,246	25	46%	20.7	-
公設市場・直売所	敦賀市公設地方卸売市場	中郷地区	指定管理	3,545	36	90%	4.8	-
	敦賀市農産物直売所	粟野地区	指定管理	194	9	47%	14.8	300
駐車場	敦賀市駅前立体駐車場	南地区	指定管理	9,221	0	-	0.0	261
その他	気比神宮前公衆便所	北地区	直営	75	25	65%	39.6	-
	花城公衆便所	松原地区	直営	51	20	49%	12.3	-
	松原公衆便所(林内東)	松原地区	直営	40	17	100%	10.3	-
	あづまや（松島130号字松原）	松原地区	直営	12	44	100%	0.2	-
	便所（松島）	松原地区	直営	0	不明	84%	0.0	-
	観光トイレ（松原神社内）	松原地区	直営	15	22	100%	1.5	-
	ピーチクリーナー格納庫	松原地区	直営	74	23	89%	0.0	-
	便所（小学校横）	松原地区	直営	0	不明	84%	0.0	-
	資材倉庫	松原地区	直営	52	不明	100%	0.0	-
	松原公園警察官立寄り所	松原地区	直営	9	29	100%	0.0	-
	山小屋	西浦地区	直営	12	不明	100%	0.0	-
	白木地区公衆便所	西浦地区	直営	29	19	46%	0.0	-
	名子公衆便所	西浦地区	委託	18	14	81%	30.7	-
	便所（二村1号）	西浦地区	直営	0	不明	97%	0.0	-
	便所（白木1丁目1）	西浦地区	直営	9	29	73%	0.0	-
	池河内公衆便所	東郷地区	直営	10	26	100%	173.3	-
	杉箸農村公園	愛発地区	直営	23	21	100%	14.2	-
	刀根農村公園	愛発地区	直営	16	21	-	16.7	-
	山農村公園	粟野地区	直営	64	21	46%	4.2	-
	山集落農園管理棟	粟野地区	直営	56	19	46%	4.7	-
山小屋（野坂山）	粟野地区	直営	24	30	100%	0.0	-	

(2) コスト状況

- ・ その他施設にかかる維持管理経費は、総額0.8億円となっています。

図表2-38 主な施設の過去2年間の維持管理経費の合計と1㎡当たりコスト



令和2年度 敦賀市公共施設の現況報告

発行 敦賀市総務部契約管理課 令和3（2021）年3月

住所 福井県敦賀市中央町2丁目1番1号

電話 0770-22-8105